



“十四五” 职业教育国家规划教材



庾光焰 杨墨音 主编

# 设计素描

SHEJI SUMIAO

 中国美术学院出版社

# 目 录

## CONTENTS

<b>第一章 基础理论与基本概念</b> .....	<b>1</b>
第一节 设计素描的任务和意义 .....	2
一、设计素描的基本概念 .....	2
二、设计素描的专业功能与教学目的 .....	2
1. 专业功能 .....	2
2. 教学目的 .....	3
三、设计素描与绘画素描 .....	3
1. 关于创新能力培养 .....	4
2. 关于训练方式 .....	4
3. 关于表现形式 .....	4
第二节 素描造型表现的要素与类型 .....	6
一、素描造型的表现要素 .....	6
1. 线条 .....	6
2. 明度 .....	9
3. 点群 .....	11
4. 体块 .....	11
二、素描造型表现的类型 .....	13
1. 结构素描表现 .....	13
2. 平面空间表现 .....	14
3. 逼真写生表现 .....	15
4. 素描快速表现 .....	15
5. 综合素描表现 .....	16
第三节 设计素描的视觉思维方式 .....	18
一、实用性 .....	18
二、创造性 .....	18
三、功能性 .....	18
四、审美性 .....	18

<b>第二章 表现与训练</b>	<b>21</b>
第一节 项目训练一——结构素描表现	22
一、课程概况	22
二、作品赏析	22
三、知识点	24
四、实践程序及作画步骤	27
五、相关信息与网站链接	29
第二节 项目训练二——平面空间表现	31
一、课程概况	31
二、作品分析	31
三、知识点	34
四、实践程序	37
五、相关信息与网站链接	39
第三节 项目训练三——逼真写生表现	40
一、课程概况	40
二、作品分析	40
三、知识点	44
四、实践程序	45
五、相关信息与网站链接	48
第四节 项目训练四——素描快速表现	49
一、课程概况	49
二、作品分析	49
三、知识点	52
四、实践程序	54
五、相关信息与网站链接	57
第五节 项目训练五——综合素描表现	58
一、课程概况	58
二、作品分析	58
三、知识点	61
四、实践程序	65
五、相关信息与网站链接	71

# 目 录

CONTENTS

第三章 欣赏与分析·····	73
第一节 绘画素描·····	74
一、素描之再现——写实与审美的结合·····	74
二、素描之表现——情感与个性的张扬·····	84
第二节 设计素描·····	92
一、素描之设计——形式与装饰的强化·····	92
二、素描之手稿——功能与审美的统一·····	103
三、相关网站和信息链接·····	111
参 考 文 献·····	112



# **第一章 基础理论与基本概念**

## **第一节 设计素描的任务和意义**

## **第二节 素描造型表现的要素与类型**

## **第三节 设计素描的视觉思维方式**

### 本章概述：

对于初学者来说，在学习的初始阶段一定要明确必要的相关概念和价值意义。这些基本知识和理论有助于我们在具体的学习中更为清晰地认识学习内容与目标。本章的第一节介绍了设计素描的概念、功能及与绘画素描的区别，从理论上建立起对设计素描的基本认识。第二节首先介绍构成素描的基本要素，结合图片讲解各要素的特点，其次介绍了设计素描的五种类型。第三节讲解了设计素描的四种视觉思维方式，阐明思维意识的不断强化与提高是推动我们更为持久发展的学习动力。

### 学习目标：

建立起对素描的基本认识，明确设计素描学习的目的、价值与意义。

## 第一节 设计素描的任务和意义

我们在设计素描的任务和意义这一章节主要从三个方面来讲解，首先是讲解设计素描的基本概念，使学生了解设计素描的含义；其次是阐明设计素描的功能及要解决的问题；最后是理清设计素描与绘画素描的关联与区别，明确两种素描类型的各自特点。

### 一、设计素描的基本概念

无论从何种角度来定义“设计”，其本质上大都属于造型活动的范畴，“设计”是为了某种目的而展开的创造性造型活动，设计表达中所关于社会、经济、文化、人文、技术等诸多方面的思考最终都要体现在具体的视觉形式或空间关系上。而作为造型活动的基础表现方式之一的素描则长期以来在造型基础教育中都具有极为重要的地位。从一般概念来说，素描是指造型者利用单一色调来描述客观对象形态特征，以及表达其所思所想的最基本、最朴素的绘画形式。在设计基础教育中，其特定的造型目的和视觉思维方式决定了素描训练不仅仅是培养绘画基础和提升造型能力，更应在基础训练中把握与专业的紧密联系，使素描训练的过程和成果有效地向有应用价值的设计语言和设计思维等方面进行转换。也就是说，设计素描是在获取造型基础表现

能力的同时，在概念、方法和思维方式上充分体现与设计相关的适应性和审美性，最终培育能够自如地进行造型表现并具备开发性、创造性思维等综合能力的素描方式。

设计素描服务于设计学科，其教学目的及课程设计必须充分体现设计的特征及功能。既然设计是为了实现某种目的而展开的创造性造型活动，这类活动是以制订与其目标相适应的、可实现的形象方案为目的。而为了使设计方案能够顺利得以实现，我们就必须掌握其中所需的一系列基础知识，并具备解决相关问题的基本能力。设计素描作为设计造型基础学科的重要训练课题，其意义和重要性自然不言而喻。

### 二、设计素描的专业功能与教学目的

#### 1. 专业功能

设计素描的专业功能主要为两方面，其一，指导造型能力的训练。从现代造型艺术基础训练来看，人们的造型感受力和造型表现能力都是通过素描这一形式来完成的。其中最为根本的任务就是训练并建立起物象存在状态的概念，并且能够用手描绘和传达这个概念，同时在此过程中完成人对物象视觉

感受的一系列内容。也就是说,我们需要培养对物象的敏锐视觉感受力,提高运用素描语言进行记录、表达和思考的表现能力,通过不断的积累来丰富我们的视觉经验和表达机制。

其二,设计素描的指向性和特征性更鲜明。设计素描无论在概念、方法及目的上都应具备与专业设计相关联的适应性和运用性,培养适应专业设计需求的视觉思维方式则是设计素描的重要任务。设计素描在内容设定、思维方式、表现方法及行为过程等各方面都应体现适应现代设计需求的分析性、条理性及逻辑性,培养适应符合现代设计美学发展的审美性及创新性,并通过有效的知识整合形成完整、系统的整体认识和方法论,使其在充分保持素描特征的基础上,能高度体现与设计造型学科相关的原理、方法、应用转化等专业需求,体现以审美性、创新性及运用性相结合的理念融合与方法呈现。

### 2.教学目的

(1) 培养创新思维。设计素描要培养和开发与设计创意活动相关的创造性思维方式。其主导思想是通过对古今中外艺术史的了解认识,以宏观的角度深入感悟艺术与设计的变化发展,充分吸取于我有益的手段与方法,并在自我学习与研究过程中积极体验及运用,拓宽个人视野,培养创新思维。

(2) 培养过程意识。强调体验与设计程序相关联的造型表现过程。其重点在于通过对造型表现过程中观念形成及发展所呈现的节点及可能性进行主动梳理和编辑,逐步形成较严谨成熟的分析建构方法,为进一步的专业设计做好程序认知与准备。

(3) 培养造型能力。造型能力主要体现在两方面,一方面是培养视觉的敏锐反应能力,即增强发现和接受视觉信息的能力。另一方面则是增强对视觉信息的有效表达能力。同时,这种表现能力因其特定设计的教育目的,还应体现出专业设计表达的基础性和功能性,使学生能为将来的专业学习和未来发展做好造型表现的基础准备。

(4) 培养应变能力。要学好设计素描,不仅要提升思维意识、造型能力,而且必须提高专业衔接与转换运用等方面的能力。素描表现中所涉及的观

察方法、分析路径、形式语言等方方面面都应具有向专业表达语言和思维进行转化的空间和可能性。此外,应变能力的培养将持续并显著地影响专业发展空间与格局,提高应变能力也是为了满足社会发展多变的需求。

作为培养设计造型活动及发挥创造力所需基本知识和技能的训练课程,设计素描教学内容及方法的设定还应建立在充分了解和分析受教育对象的基础上。由于目前艺术类高考方式的局限以及社会美育的缺失,在本科一年级学生中普遍存在整体综合素质提高但艺术视野狭窄、思维灵活多变却又局限于考前培训的固化方式等多方面矛盾。只有通过有针对性的分析,才能在内容设置和教学方法上有的放矢。首先,强调对艺术史的了解与学习,特别是对现当代设计美学的演变发展所呈现的时代特征与审美品质的学习。要结合现当代经典设计作品和案例分析帮助学生建立起对相关设计造型概念、形式及方法的初步认识。其主导思想是拓展艺术视野,丰富视觉机制,营造利于现代设计教育的意识氛围和专业态度。另一方面,要运用灵活多变、富有趣味的教学方式,强调教与学两方面的充分互动与交流,在保持其感性与热情的同时赋予其理性与冷静,在认识理解共性规律的同时积极引导其大胆探索个性表达。

总之,课程内容的设定与教学方法的实施始终要围绕设计造型基础能力培养这一目标,在针对性、时效性及应用性等方面体现良好的现实操作性,在审美品质和艺术视野上呈现与时代精神的与时俱进。

### 三、设计素描与绘画素描

我们在这里谈论的素描具有两个方面的含义。一方面是指作为艺术形式的素描,另一方面则是作为教学方式的素描。自文艺复兴以来,由于素描是艺术家独特的个性表达和直接的绘画方式,以及随着人类绘画能力的不断成熟和需求的不断多样化,人们已经把它看成是一种独立的绘画形式,而不仅是一般作品预演性质的草图过程或画稿形式。随着现代社会的飞速发展进步,艺术创作也呈现出更大

## 第一节 设计素描的任务和意义

的自由和变化,素描也因其本质而直接的特性当仁不让地处在变革的前沿,这也为素描的作用功能、表现内容和呈现方式注入了新的源泉与动力。作为当代绘画艺术的重要艺术形式,素描展现出前所未有的包容性和积极性,其内涵与外延都在被不断地拓展与丰富。

作为一种教学方式的素描,则需要制订者明确界定艺术目的,其方法体系则因不同用途而产生不同特征。素描训练作为造型能力培养的重要手段已有相当长的历史积淀,从本质来说是一种对于思维能力、观察能力和表现能力的培养。由于艺术学习往往是由基础的绘画能力开始并进而涉及较复杂的视觉问题,传统素描教育更注重对绘画造型能力的培养与训练,其内容层次的深入和拓展也往往在绘画艺术领域展开。虽然关于基础造型能力培养的本质诉求是一致的,但笼统而抽象的素描训练将难以适应艺术多样化和专业化的发展需求,所以,我们应紧跟时代发展的潮流,把握艺术发展的脉动,从不同艺术门类的目的和功能出发,有针对性地设计适应专业发展的内容体系,找到合理地传授这门知识的手段与方法。

设计素描正是为解决设计者基础造型能力诸多问题的一种方法设计,其目的是使学习者获得设计造型审美、表现和创造等方面的能力,其特征自然离不开艺术设计所体现的专业诉求及美学特质。与绘画造型能力培养作为目的任务的绘画性素描训练相比较,两者既有本质任务的一致性,又有内容形式的差异性,既有艺术创新的同一性,又有方法路径的独特性,不同特征的认识将使我们能更好地认识设计素描的目的与任务。我们从以下几方面来看两者的趋同与差异。

### 1.关于创新能力培养

作为素描训练的主要任务之一,两种训练方式都注重个性表达的培养,注重应用和开发思维的能动性,并形成对未知领域的自觉探索。在表达与呈现上,绘画素描拥有极大的空间和自由度,提倡不受拘束、天马行空的创新想象,其造型表现的类型和方法完全可以随心所欲地选择与施展。但作为设

计造型基础训练的素描方式,则必然要符合“设计”的目的及方式。也就是说,设计素描的创新想象始终应围绕特定目标来展开,是在某种限定下所展开的个性最大化展现,其明确的目的指向性和针对性实施正是设计素描的重要特征之一。

### 2.关于训练方式

绘画素描训练主要以绘画性写生作为重要手段来展开,这是一种西方传统的写实绘画训练类型。因其通过对客观世界的高度模仿和再现来提升绘画表现能力,其训练往往采用长时间深入作业的方式,以获得对物象细微而全面的再现和富于技巧的表现方式。设计素描训练则强调时效性及应用性。它同样也有绘画性写生训练,但表现方式上更多采用短期实用的快速表达,并排除过于复杂的技术性因素,着力扶植大胆表现的愿望与新鲜感受,培养想象力和创造力,从概念和方法上为进一步的艺术设计学习做好应用性及实践性准备。

### 3.关于表现形式

绘画性素描在表现形式上由于是以个体意识为基准,其造型方式体现出形式上的随意性和独立性。当造型表现被艺术家作为一种创造手段的时候,具体的规范式类型和方式已没有意义,所选择的是更适应个性表现的类型和方式。而在设计素描中,造型行为和表达是以功能和实用为目的,因此,在视觉形式上表现为多功能性和形式上的广泛性。设计素描训练正是从设计实际需求的表现形式出发来培养造型表现能力的,其造型语言和方法应具有向专业运用进行转换和进化的空间及可能(图 1-1-1、图 1-1-2、图 1-2-3、图 1-1-4)。





图 1-1-1 戴着帽子的青年妇女

注：门采尔 / 德国 / 选自《门采尔素描选集》1879 年

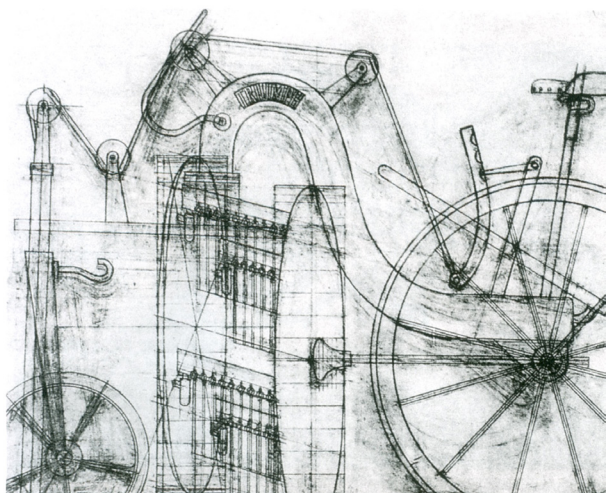


图 1-1-2 人工机械素描

注：科拉菲克 / 1980 年



图 1-1-3 普罗旺斯的农舍

注：凡·高 / 荷兰 / 选自《凡·高写生精品》 / 1888 年

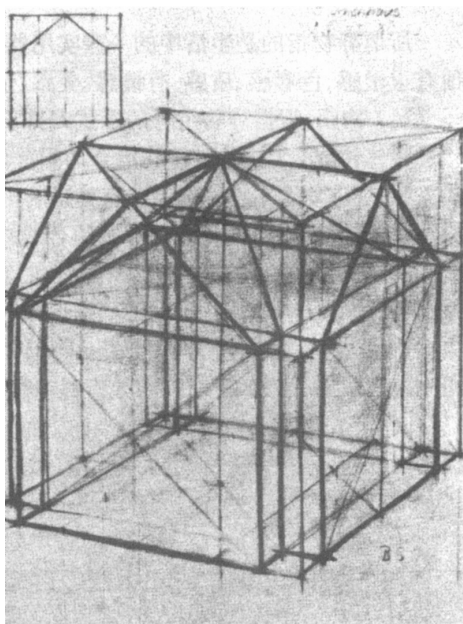


图 1-1-4 巴塞尔设计学校 / 瑞士

不同素描训练因其目的任务的不同自然导致其观念、方法及体系的不同。但由于素描训练作为获取基础造型能力的根本目标是一致的，我们无意去断裂式的区别素描类型，而更希望形成你中有我、我中有你的相互有益的借鉴与完善，其特征区别只是让我们能更加清晰和明确专业目标和任务，了解和把握设计学科造型基础课程的要求与特点，从而建构起符合时代精神的、适应设计学科发展需求的造型基础教学体系，更好地服务于设计学科的整体教育。





## **第二章 表现与训练**

### **第一节 项目训练一——结构素描表现**

### **第二节 项目训练二——平面空间表现**

### **第三节 项目训练三——逼真写生表现**

### **第四节 项目训练四——素描快速表现**

### **第五节 项目训练五——综合素描表现**

### 本章概述：

在建立起基本的理论认识以后，最为重要的是具体的绘画实践。为适应各个设计专业的需求，结合初学者的学习背景，在实践中设计循序渐进的训练步骤与方法，通过有效的课程设置提高学生在思维方式和造型能力方面的基本素养。实践活动从五个方面进行训练，各个方面都有其明确的训练内容、目的与实施方法，大量的图片和文字结合清晰明确地讲解了每个项目实训的具体要求。

### 学习目标：

通过本章的五节实训学习，充分展示五种类型素描丰富的表现能力，从思维、观察和表现手法三方面建构起更为理性的工作方法，并在练习中不断提高审美判断能力。

## ▶▶ 第一节 项目训练——结构素描表现

结构素描在设计素描中是非常重要的一个环节，它要求以科学严谨的方法去准确分析、表现客观对象的本质形体结构。这对于初学者来说有一定的难度，对知识点的理解和运用，以及结构素描的绘画表现力都是其学习的重点。

### ▶▶ 一、课程概况

#### ▲ 1. 课程内容

在写生中排除对象表象的光影、肌理、明暗因素，深入研究本质形体结构透视。主要运用简洁的线和少量的面相结合，准确、肯定地表现出对象的形体结构特征。

#### ▲ 2. 训练目的

训练目的就在于建构理性科学的观察分析方法，通过结构素描的表现形式，从而达到深入认识和理解对象的目的。研究的对象包括人体的骨骼结构、人工制品类的团块结构和榫接结构等。通过了解不同形态的结构构造，掌握解剖、透视和比例基本知识，体会研究对象构造的合理性及其审美性。

#### ▲ 3. 重点和难点

通过学习，不断提高理性的观察分析能力，对于结构透视比例的准确表现能力，以及对内部空间结构的想象能力。

#### ▲ 4. 作业要求

建构理性科学的观察表现方法，训练对对象准确的表现能力和画面形式的处理能力。

### ▶▶ 二、作品赏析

#### ▲ 1. 达·芬奇素描作品分析——人体、机械、建筑分析性素描

达·芬奇是文艺复兴时期著名的科学家、艺术家和工程师。他一生在不同的领域取得卓越的成就，他非凡的才能和智慧永远为人们所惊叹和赞美。他的研究领域广泛，人体、动植物、机械装置等都囊括其中。他解剖尸体探索人体的奥秘，他观察分析动植物的生长原理，他发明了动力机械装置。他在进行研究发明时，都是通过素描来推敲、记录。在他遗留下来的大量素描作品中，有很多具有明确目的的分析性素描。这些素描准确地记录了人体解剖的内部构造，以及他对人体肌肉骨骼在运动和静止中的状态分析；还有很多机械装置设计结构图，明确清晰地表现出设计意图、构造原理，对结构透视比例都有精准的表现。从达·芬奇的这部分结构素描中，我们可以看到他对待一切事物严谨科学的态度。他在反复的分析研究中加深对对象的理解，逐步完善自己的认知和设计构想（图 2-1-1、图 2-1-2、图 2-1-3、图 2-1-4）。



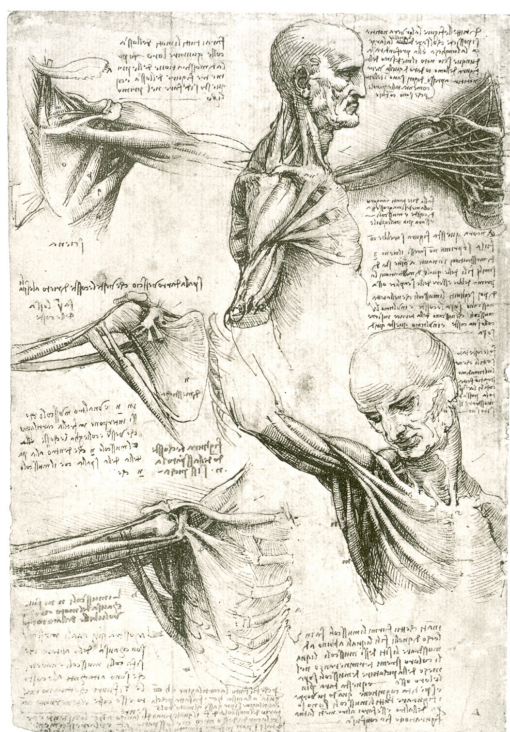


图 2-1-1 肩部、肌肉、颈部和胸部的习作

注：达·芬奇 / 意大利 / 选自《巨匠素描大系：达·芬奇》 / 约 1509-1510 年

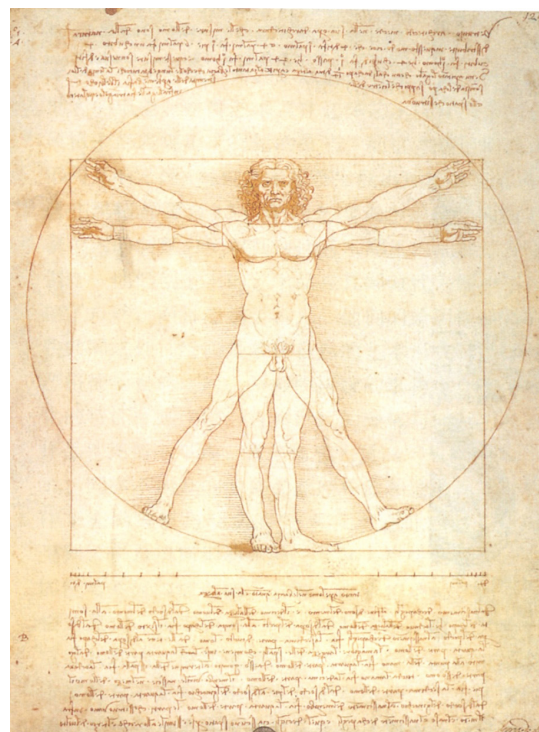


图 2-1-3 维特鲁威人

注：达·芬奇 / 意大利 / 选自《詹森艺术史》约 1487 年

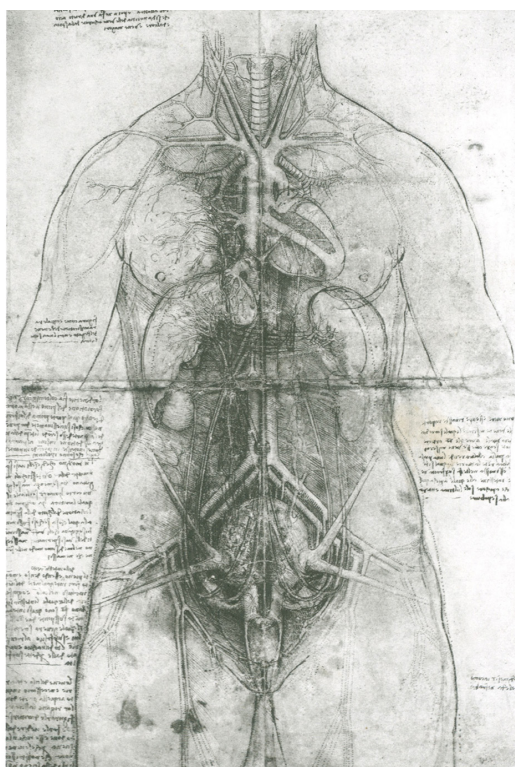


图 2-1-2 人体研究

注：达·芬奇 / 意大利 / 选自《意大利素描新选》

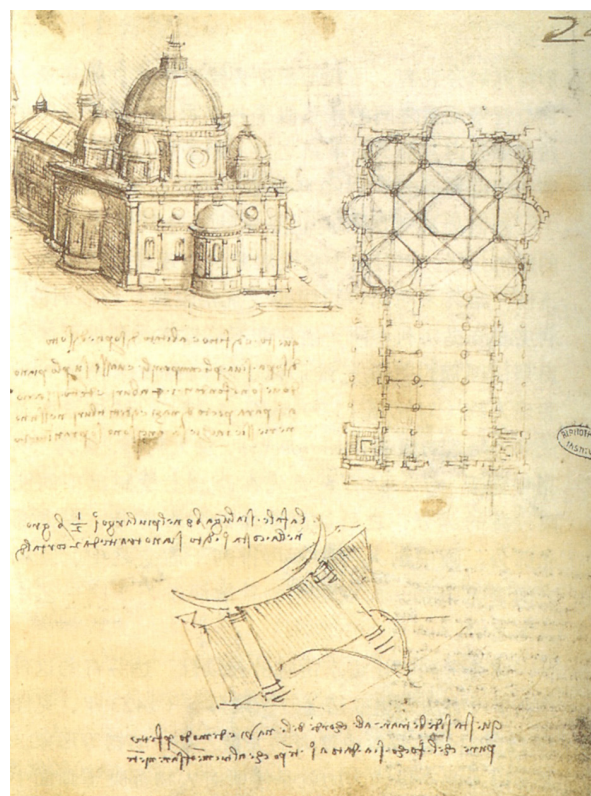


图 2-1-4 教堂设计

注：达·芬奇 / 意大利 / 选自《詹森艺术史》约 1490 年



### 2. 学生作品——物体的比例透视结构表现

结构素描针对环艺、工业和服装设计专业的同学尤为重要,通过循序渐进的科学训练方法,学生逐渐形成理性的观察表现方法,掌握透视比例知识,并且能准确地表现客观对象。我们在这个部分主要选取了这三个专业的学生作品进行分析。

下图是对物体外部轮廓及内部构造的缜密分析和表现,比例结构透视表现得准确清晰,在此过程中所体现出的严谨逻辑是培养设计者冷静、理性气质的重要方面,如图 2-1-5。

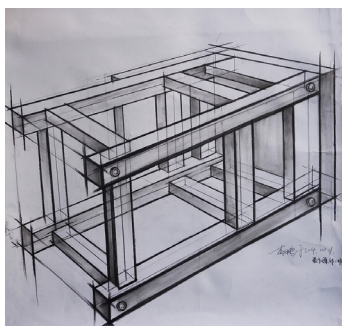


图 2-1-5 四川美术学院设计艺术学院学生作品 / 2014 年

这幅作品选择了日常生活中的物件,工业化的人工形态非常适合于结构素描表现,作者针对不同角度下对象的透视关系进行了准确的表现,同时还巧妙地利用了物体比例的大小调整和布局,从而使素描的整体效果具备了丰富性和完整性,如图 2-1-6。

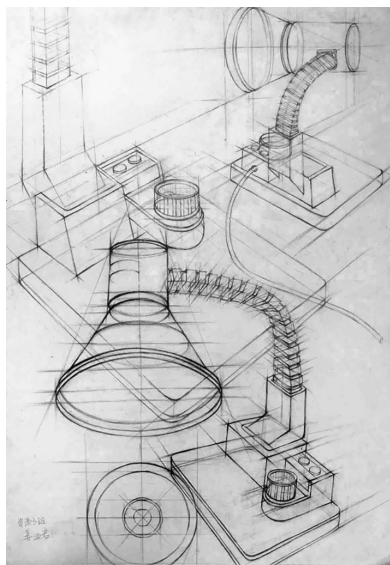


图 2-1-6 四川美术学院设计艺术学院学生作品 / 2007 年

这幅作品准确地表现出多个同一物体的组合空间关系,不仅做到了描画单个物体的准确,同时还在组合关系中体现出了物体与物体之间比例透视和空间关系的准确,如图 2-1-7。

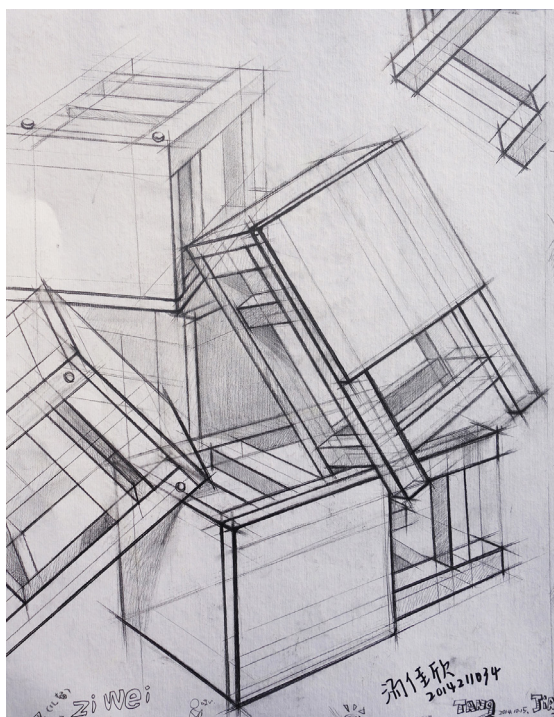


图 2-1-7 四川美术学院设计艺术学院学生作品 / 2014 年

## 三、知识点

### 1. 透视原理的运用与表现

透视作为一种符合客观规律的空间认识形式,是关于研究如何合理地模拟视觉在客观空间条件下所呈现的物象规律的课题。

一般来说,在我们初期的练习中主要会涉及平行、成角和倾斜透视三种类型。以方形体为参照物,平行透视是指方形物体与画面或观者呈平行状态,而所有形体向深处的延长线集中并且消失在心点位置上的透视关系。成角透视则是方形物体与画面或者观者的角度呈前冲状态,而构成形体其他的面以及向深处集中的延长线,都成向上下或左右的灭点消失的透视关系。物体倾斜于画面,其三个面均与画面构成一定的角度且角度分别消失于三个消失点,又称三点透视。



值得指出的是,对任何原理的学习都应建立在我们感性认识的基础上,不应因为对透视原理的过分依赖和机械运用,而忽视或破坏我们的感性认识。透视原理的运用只是使感性认识在理性的梳理和引导下逐步趋于正确的一种手段(图 2-1-8)。

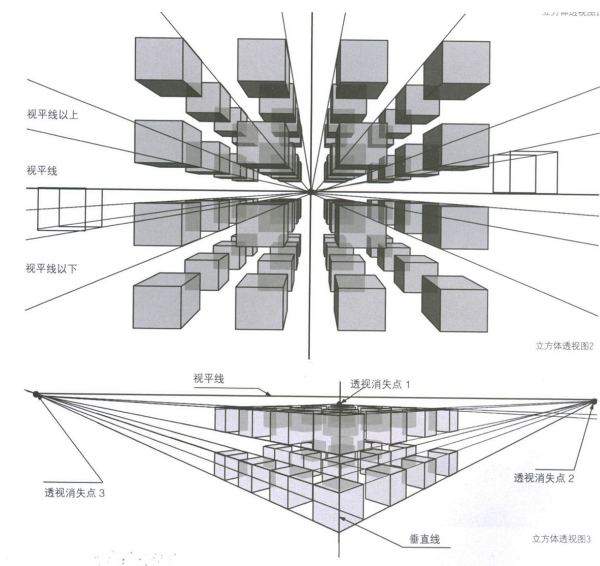


图 2-1-8 立方体透视图

注:选自《中国美术学院新设计系列教材设计素描》

## 2. 形体结构的分析与表现

结构作为素描的重要造型因素之一存在于所有素描中。一般所谓的结构素描基本上是把传统写实素描中关于形体结构研究这一部分独立出来并发展成一种完整的表现形式。结构在造型艺术中首先是指包含于物体外在形态之中的内部构造。其次是指物体的造型特征,也就是说自然状态中的物体无论其外部形态如何复杂多变,本质上都呈现为某种几何结构特征。结构是形体的内在本质,形体则是结构的外部呈现。

我们研究结构的目的在于通过对物体内在结构构筑方式的分析和研究,形成对物体三维结构的完整理解,并进而在对结构的分析和表现中形成对物体体积的营造。这一过程包含了两个方面。其一,通过理性而冷静的分析,探寻物体内部构造的构筑方式,培养分析能力和空间想象力;其二,通过获得体积营造的方法和体验,以结构素描的方式表现物体体积(图 2-1-9、图 2-1-10、图 2-1-11、图 2-1-12)。

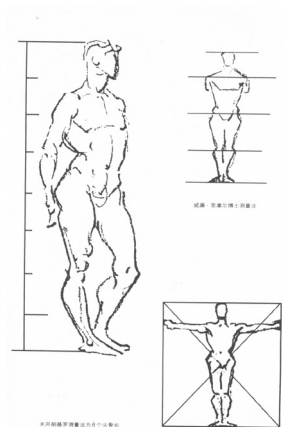
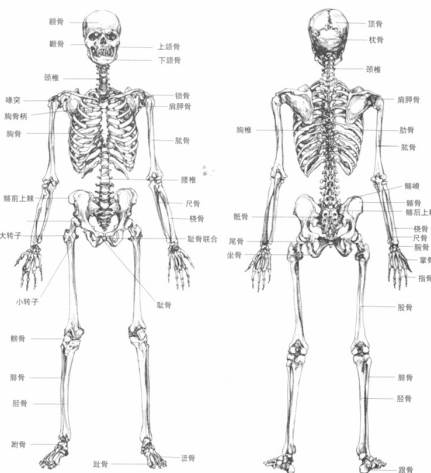
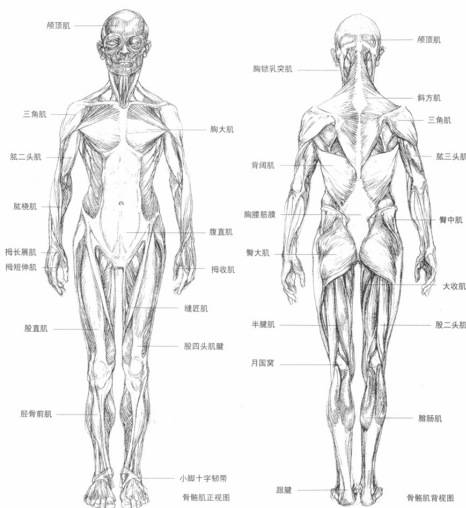


图 2-1-9 乔治·伯里曼作品

注:美国/选自《伯里曼人体结构绘画》



(a)



(b)

图 2-1-10 人体骨骼、肌肉解剖图

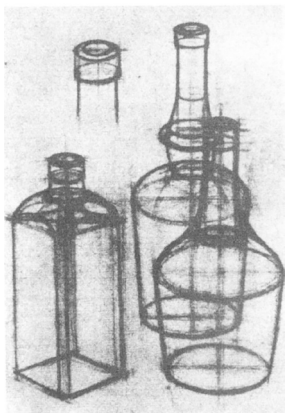


图 2-1-11 巴塞尔设计学院 / 瑞士

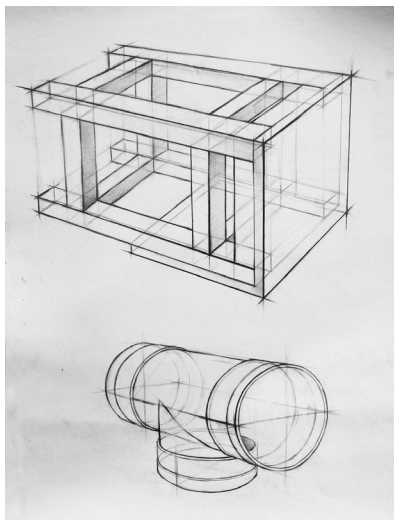


图 2-1-12 四川美术学院设计艺术学院学生作品 / 2016 年

### 3. 体积营建感

面对复杂的研究对象,运用科学的体积的营建感和体积的整体构建方式,确立出对象大的体积几何关系,然后在这个大的基础形体里通过对体积的叠加或削减,运用参照线不断比较、校正局部比例并最终取得对象复杂的体积关系。在实践中,需要重点观察体积的构筑方式,并在这一基础上使我们的描绘过程与体积的构筑方式尽量保持一致,从而获得对体积营建感的体验,以及对体积的认识。要明白构建应遵循先感性后理性的思维过程。体积的叠加或削减并不是绝对的,它往往是同时出现,并应结合运用,重要的是建立并适应由大到小、由表及里的整体构建方式(图 2-1-13)。

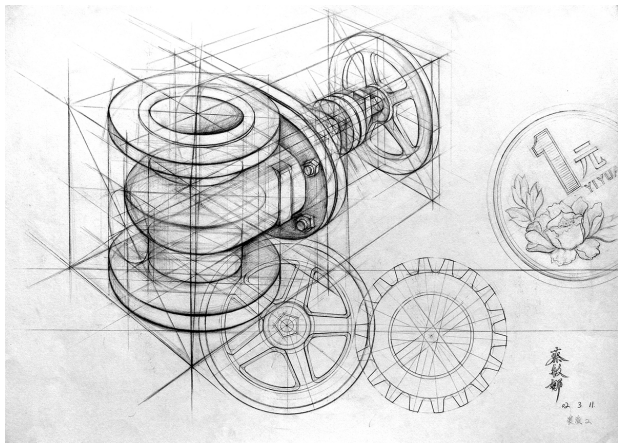


图 2-1-13 四川美术学院设计艺术学院学生作品 / 2002 年

### 4. 线的艺术表现

结构素描在某种程度上其实是一种线条图,在这里我们关注更多的是多种造型因素中关于体积结构的感受和描述。因此,最初应抛开明暗光影、质感、重量等外在表面因素的影响,始终将注意力集中于体积结构本质的分析和表现。这也是结构素描将线条表现作为主要表现手法的原因所在。

结构表现中线条类型主要分为轮廓线、辅助线、结构线等。

(1) 轮廓线是表现对象外在形体边缘的线,是相对易于观察的线条。客观对象由于形体转折、起伏关系的不同而影响到线条的曲直轻重变化,或平滑柔和富于弹性,或棱角犀利富有力度。充分认识和善于利用轮廓线的丰富性和多样性,可以使我们较好地表现形体的空间属性,并对质感和量感做出初步的描述。

(2) 结构线则是为了分析对象内部潜在结构而有意识组织的。它是推理和想象的虚拟线条,并不存在于物体表面,它对于深入研究形体内部结构,以及对形体的空间想象和逻辑推理都有着重要意义。

(3) 辅助线的运用则是帮助我们把握和确立大的框架,建立比较系统与对称关系等准确表现对象形体的一种手段。在描绘过程中,不同功能线条的运用会基于我们对形体认识的不同而变化,重要的是在于认识和拓展线条的丰富性并和对象特征很好地结合起来,体验和比较线条强弱变化、曲直对比、机械与随意等种种变化所形成的节奏韵律及所表达



的不同情绪。总之，应根据我们对物象造型特征的主观认识，充分运用多种富于表现力的线条组合，在准确表现形体结构的基础上提高对线条艺术表现力的认识和运用能力，最终形成简洁生动而不失丰富变化的线条表现手法。

通过线条的粗细、轻重表现出静物的形体结构和空间关系（图 2-1-14）。



图 2-1-14 四川美术学院设计艺术学院学生作品 / 2015 年

线条分明的强弱关系让画面的主次关系一目了然（图 2-1-15）。

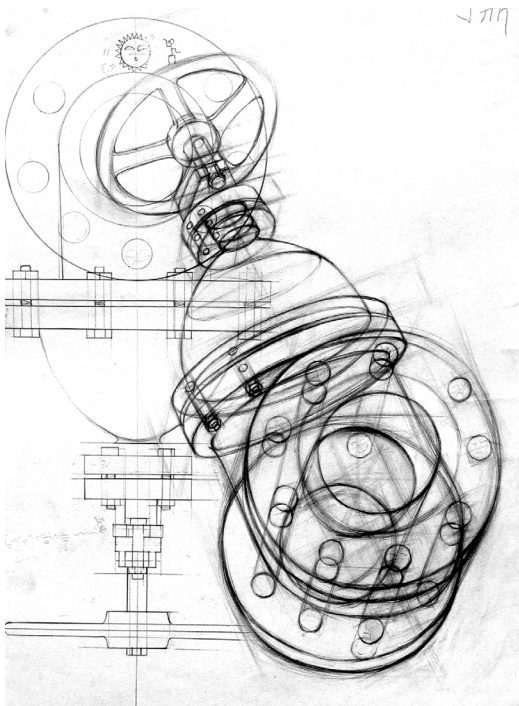


图 2-1-15 四川美术学院设计艺术学院学生作品 / 2003 年

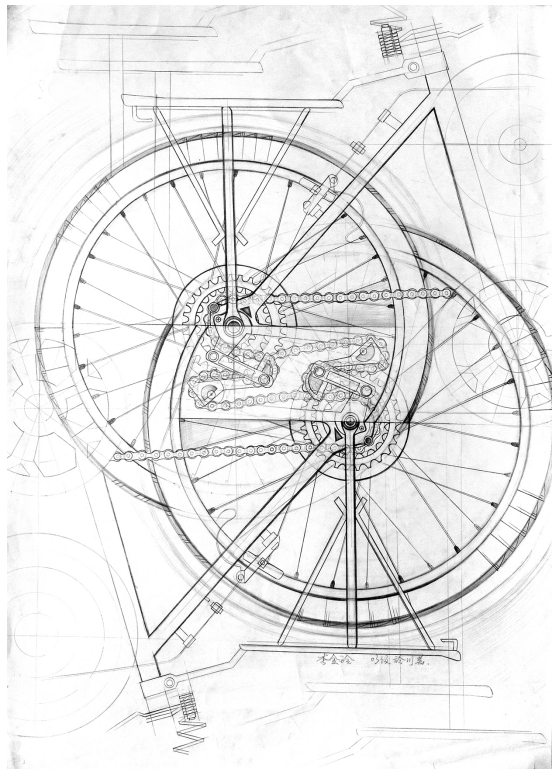


图 2-1-16 四川美术学院设计艺术学院学生作品 / 2006 年

## 四、实践程序及作画步骤

### 1. 单个物体分析表现训练步骤

#### (1) 比例、大体块的确定与归纳

首先通过反复的观察与想象，在画面中从大到小、由表及里确定对象的比例和体块关系。着重建构科学理性的观察方法，对外部形态、内部结构、透视、比例进行准确表达，提高从整体到局部体积感的营建能力，运用准确流畅的线条进行对象形体分析（图 2-1-17）。

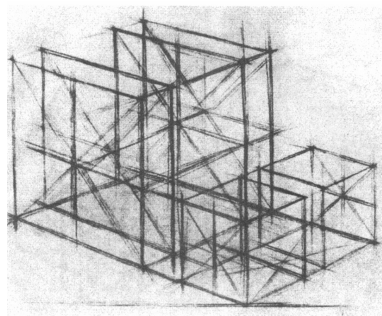
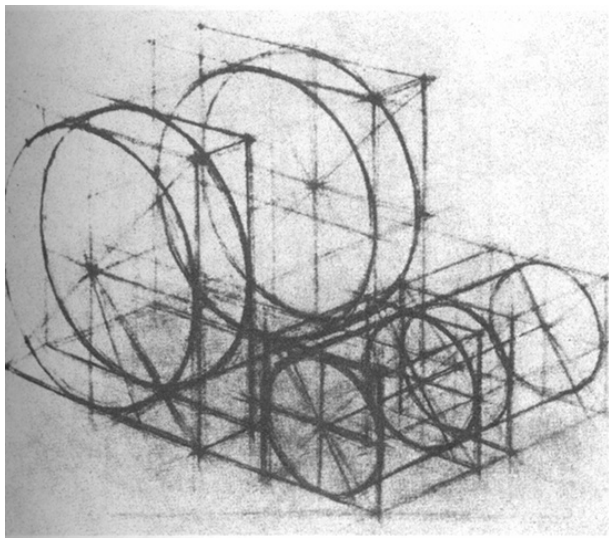


图 2-1-17 巴塞尔设计学校 / 瑞士

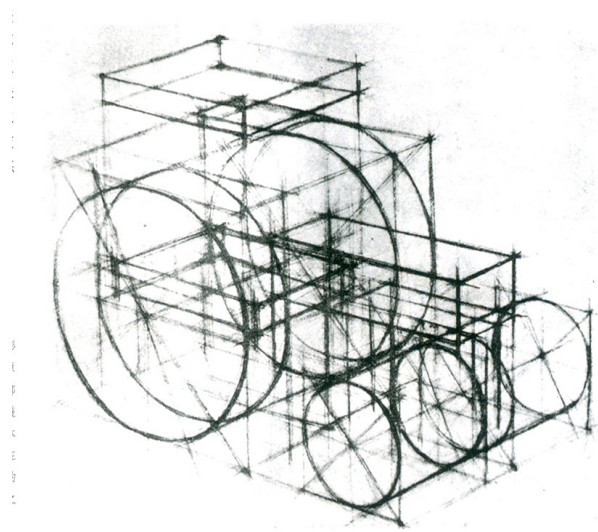
## 第一节 项目训练——结构素描表现

### (2) 细化形体细节

在大的体块框架中,进一步细化造型细节。通过严谨的透视分析在立方体中进一步表现出车轮的形体,紧接着通过空间想象和透视,把车内部的连接结构关系进行细化明确(图 2-1-18)。



(a)



(b)

图 2-1-18 巴塞尔设计学校 / 瑞士

### (3) 强化与完善

作业进入到最后阶段需要在造型上更充分地完善细节。通过线条的轻重强弱,梳理出形体的主次关系,呈现出更为清晰精准的视觉效果(图 2-1-19)。

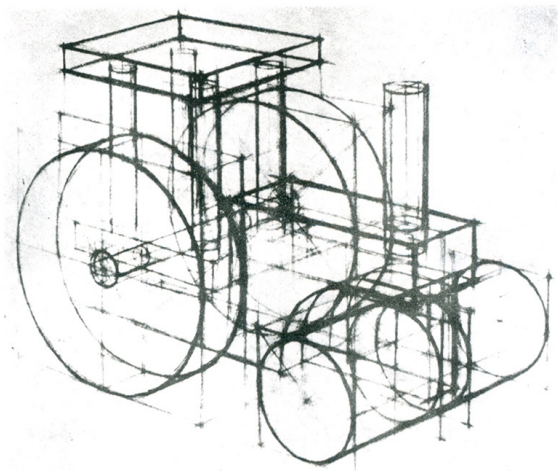


图 2-1-19 巴塞尔设计学校 / 瑞士

## 2. 多个物体组合分析表现

注重物体组合的空间关系,在相互关系中判断其准确性,在多个物体的组合中,训练对画面构图与作品完整性的把握能力(图 2-1-20、图 2-1-21、图 2-1-22、图 2-1-23)。

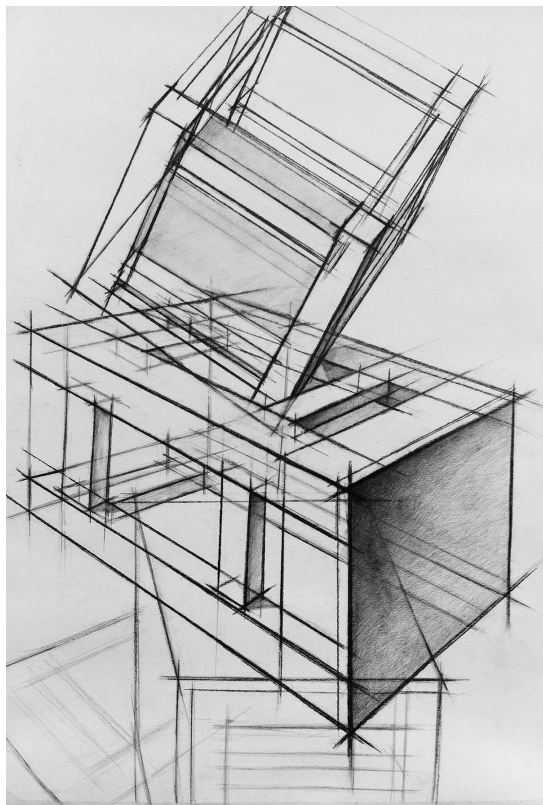


图 2-1-20 四川美术学院设计艺术学院学生作品 / 2014 年



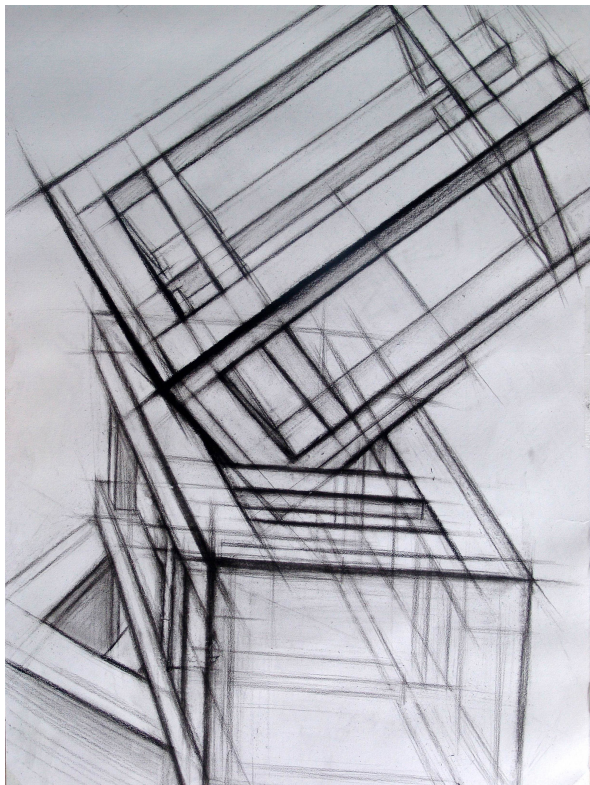


图 2-1-21 四川美术学院设计艺术学院学生作品 / 2014 年

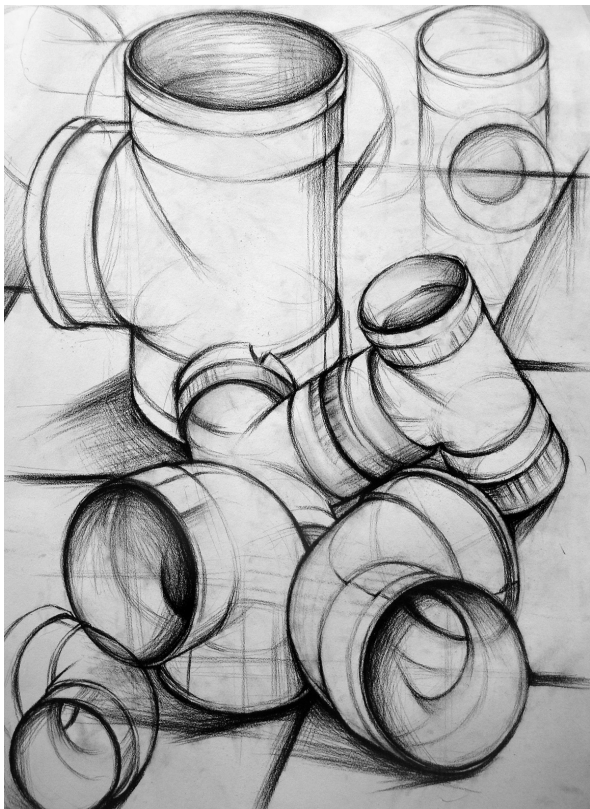


图 2-1-22 四川美术学院设计艺术学院学生作品 / 2005 年



图 2-1-23 四川美术学院设计艺术学院学生作品 / 2004 年

## 3. 人体结构分析表现

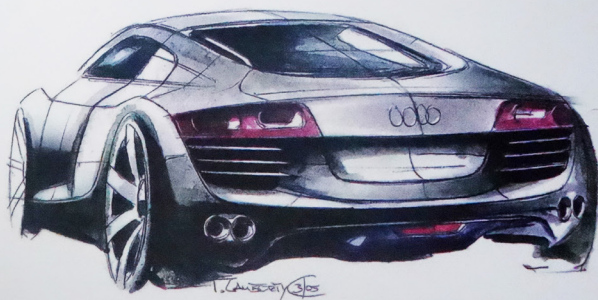
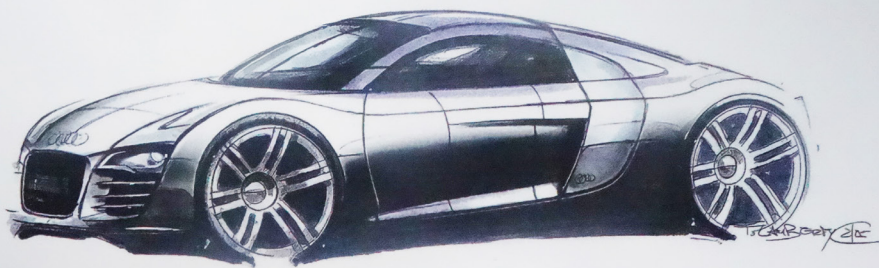
对于人体的研究主要针对服装专业。人体结构素描训练有别于造型专业的训练方式，以中短期作业为主，其目的主要在于形成对人体比例结构的基本认识，同时体会男女人体的形态美感，强调线条的准确与流畅，为以后的专业设计表现打下必要的人体基本认识（图 2-1-24）。

分析性素描关于结构透视比例的知识点比较多，特别是针对人体的知识相对复杂，但由于专业的需求不同，对于设计专业的同学来说仅限于对人体粗略的认识与理解，所以在这一章节我们针对各自专业的学习情况，明确学习目标、选择适当的训练方法。

## 五、相关信息与网站链接

1. 蒋晓玲，张云飞. 素描静物结构与透视训练 [M]. 武汉：湖北美术出版社，2011.
2. 乔治·伯里曼. 伯里曼人体结构绘画教学 [M]. 晓鸥等译. 南宁市：广西美术出版社，2002.





## **第三章 欣赏与分析**

### **第一节 绘画素描**

### **第二节 设计素描**



## 本章概述：

追溯素描的悠久历史，从而了解艺术的历程，这些历史影响着我们今天的认知和行为，我们所接受素描教育也源于历史中的素描艺术，只有对它们的认识才会更明确我们今天学习的价值和意义。艺术历史长河大浪淘沙得以流传下来的经典作品为我们与历代大师开启了对话之门，细读作品，从绘画的内容到表现语言，每一个细节都真诚地诉说着艺术家的思想和绘画风格，在一笔一画的痕迹中体察艺术的精髓。

## 学习目标：

通过对素描经典作品的品读，训练我们的眼睛和思想，提升我们的艺术审美能力，思想认知层面的提高作用于绘画实践，二者相扶相佐能为更长远的学习提供动力和事半功倍的效果。

## ▶ 第一节 绘画素描

素描是一个相当宽泛的概念，发展到今天，特别是针对学院素描教学体系，大家通常把素描划分为绘画性素描和设计素描两个类别，这源于艺术与设计专业日趋细化的分类。为了满足各专业的需求，在素描的基础之上发展出了设计素描。

绘画性素描发展历史悠久，风格流派众多，我们按照表现方式来分类，从再现和表现两个方面选择代表艺术家作品进行赏析讲解。从严格意义上来说，其实所谓“再现”和“表现”很难划清两者的界限，因为这两者往往是交融在一起综合体现在作品中，但为了大家更有目的地去学习，我们这里的“再现”着重强调真实准确地反映对象的客观特征；“表现”主要强调艺术家的主观体验在绘画语言上的个性化表达；这样的分类虽然简单，但面对浩如烟海的艺术作品，明确的分类有助于初学者更有目标地学习。

素描的概念源于西方，对西方素描的研究是本章节的重点，我国素描由西方引进，在中国文化里得到滋养，涌现出众多艺术家的优秀素描作品，我们会根据讨论主题选择性地介绍给大家，以供学习。

### 一、素描之再现——写实与审美的结合

素描发展之初主要是作为绘画造型的基础，是艺术家研究客观对象、艺术规律、锤炼艺术语言的便捷手段，这个阶段的素描主要以写实再现的手法去认识和表现物象，从形体、结构、空间出发，在二维平面上营造出物像的立体特质，客观地表现出形体特征的绘画方式。但即便是以再现为目的，但也是艺术家对形体、空间、结构的再认识，而绝不仅仅是对对象的简单的描摹复制。我们总能从优秀的作品中感受到艺术家在真实有限的自由里，充分地表达着自身的审美追求，并得以形成自己独立的素描风格。

14 世纪初，由于社会经济的发展，人文思想的影响和对古希腊、古罗马艺术的推崇，在欧洲尤其是在意大利，绘画、雕塑、建筑和文学等方面出现文艺复兴运动，在 16 世纪达到顶峰，这期间文化迸发出全面的繁荣与活力，各个艺术领域都出现了众多的大师与杰作。

莱奥纳多·达·芬奇，这位文艺复兴时期的天才艺术家、科学家和工程师。他的非凡才能和智慧永远为人们所惊叹和赞美。在他的一生中，不仅在



不同研究领域总能独秀众侪，而且处处都有重大贡献。在绘画艺术领域，达·芬奇凭借对人物行为和反应的敏锐洞察力，对人体解剖结构、空间透视的深入研究，在再现真实的程度上比前人有了巨大的突破。《圣母子、圣安娜和小约翰》这幅素描作品，构图稳定端庄、造型饱满典雅，画中的圣母嘴角微微上扬透出一丝达·芬奇式的淡漠微笑。达芬奇熟练地运用“渐隐法”，浓郁丰富的暗灰色调把暗部

中的轮廓柔和地隐含在其中，借用纸张的黄褐色作灰色，再用白色粉笔提出亮部，画面明暗、主次强弱处理突显出体积和空间感，也营造出静谧朦胧的超逸感。在形体转折和受光部运用轻松线条刚柔并济的勾勒出形体细微的变化，整幅画面明暗与线条完美结合，沉稳中不失轻松，即便这是一副未完成的作品，但我们也从中感受到达·芬奇独特的素描魅力（图 3-1-1、图 3-1-2）。

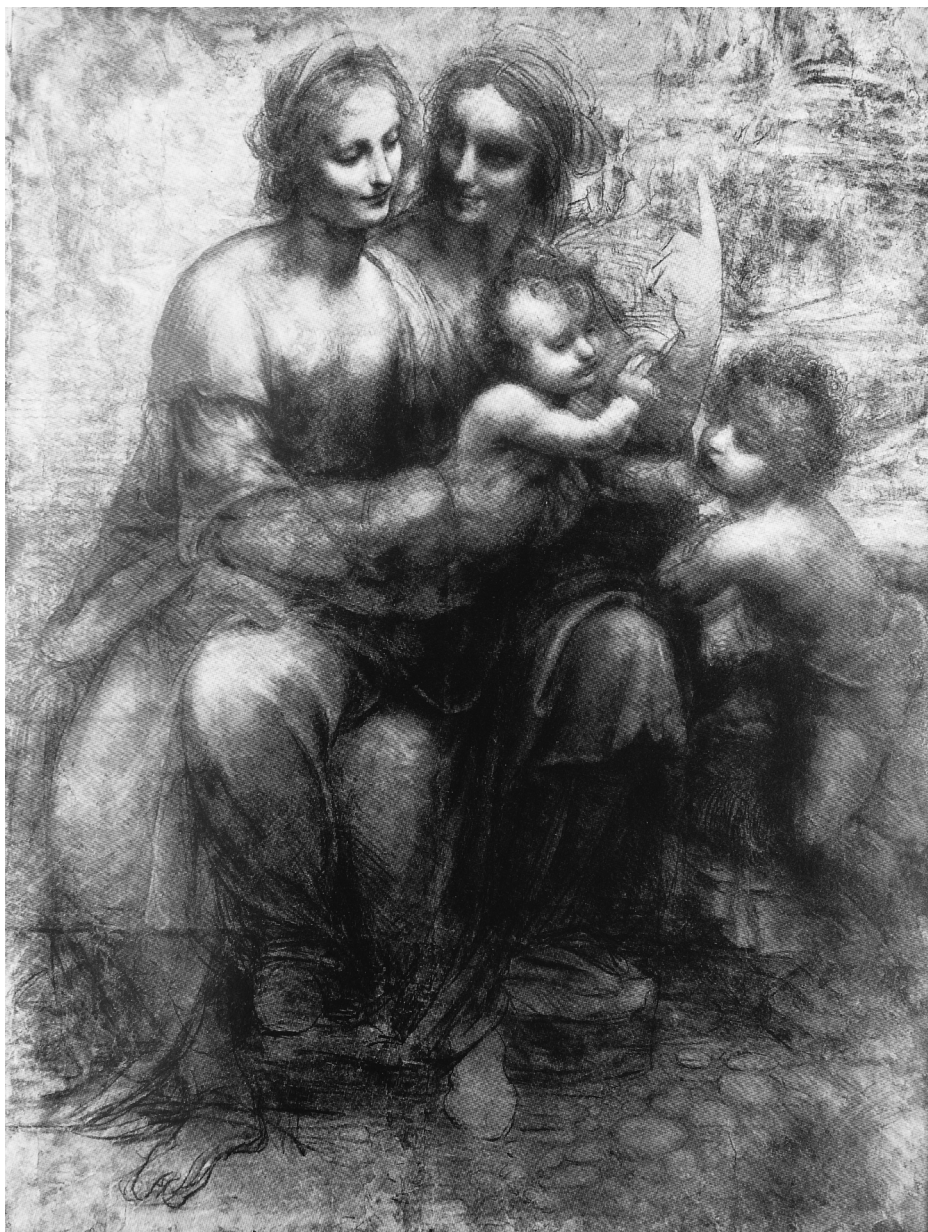


图 3-1-1 圣母子、圣安娜和小约翰

注：莱奥纳多·达·芬奇 / 意大利 / 选自《意大利素描新选》1505 年



图 3-1-2 圣母子、圣安娜和小约翰局部

注：莱奥纳多·达·芬奇 / 意大利 / 选自《意大利素描新选》 / 1505 年

米开朗琪罗比达·芬奇小 23 岁，和达·芬奇、拉斐尔被誉为文艺复兴“三杰”，他在雕塑、绘画、建筑三方面都取得了卓越的艺术成就。在他为西斯廷礼拜堂创作巨大的《创世纪》期间，画了大量的素描手稿，《女预言家》就是其中的一张代表作品。从画面来看，这是以练习研究为目的的一张素描手稿。画面并不追求完整性，主要精力在于表现主体人物的背部肌肉和运动中人体所体现出来的力量和美感。他把人体表皮覆盖下的一些肌肉、骨骼强化出来，不管肌肉骨骼穿插连接多么复杂，他都轻松准确地把它归纳在所属的各个块面中。米开朗琪罗刻意使人物的形象在一定程度上难以区分性别，背部的肌肉结构细腻中透露出阳刚之气，这是因为米开朗琪罗按照自己理想中的完美形象在创造人物，表达人体的张力和内在力量，以突出人作为宇宙中心的统治地位（图 3-1-3）。



图 3-1-3 女预言家

注：米开朗琪罗 / 意大利 / 选自《艺术的故事》 / 约 1510 年

文艺复兴时期意大利艺术家的伟大成就，以及对解剖、透视法的发明让北方的德国艺术家受到极大的影响，丢勒就是其中之一，但同时他的素描风格也秉承了德意志民族理智坚定的特点，形成了自己的完整系统，并极大地影响了之后德国艺术的发展。作品《母亲》是丢勒在 1514 年创作的素描作品，作品真实表现出老人饱经忧患的桑榆晚景，没有一丝美化对象的意图，这体现了丢勒倾注于忠实的反映对象的艺术理念。他着力表现母亲紧张的神情和凹陷的面容，颈部即便处在暗部也强化出瘦骨嶙峋的结构。艺术家纯熟地运用黑色粉笔，凭借线条的轻重缓急、强弱虚实和松动的灰色把母亲的五官、年老松弛的皱纹和肌肉、分明的骨骼转折准确强烈地表现出来。他的素描作品注重人物内在精神气质的表现，画面往往透露出一种神经质的战栗和抑郁气质（图 3-1-4）。





图 3-1-4 画家之母

注：阿尔布雷特·丢勒 / 德国 / 选自《艺术的故事》 / 1514 年

在文艺复兴之后，巴洛克是又一个兴起的艺术风格。尼古拉斯·鲁本斯是巴洛克艺术风格在素描方面遗留作品较多，并取得巨大成就的艺术家之一。他的艺术呈现出巴洛克式的戏剧性和生动性，他笔下的人物体态丰满，画面热情奔放，极富运动感。在素描作品《画家之子》中，他略施明暗，小孩微微卷曲的短发，低垂的眼帘，圆润的小脸等，通过他轻松的寥寥几笔，鲜活生动的形象跃然纸上。鲁本斯的写实素描表现技法已体现出“绘画性”，这也正是他的素描作品风格充满了生命与活力感觉的原因（图 3-1-5、图 3-1-6）。



图 3-1-5 画家之子尼古拉斯肖像

注：彼得·保罗·鲁本斯 (Peter Paul Rubens) / 佛兰德斯 / 选自《艺术的故事》 / 约 1620 年



图 3-1-6 画家的儿子

注：鲁本斯 (Peter Paul Rubens) / 佛兰德斯 / 选自《画坛巨匠——鲁本斯素描》 / 约 1625 年