

责任编辑：凌 江

封面设计：唐瀚设计

早期教育、婴幼儿托育服务与管理专业系列教材

- 《0~3岁婴幼儿保育与教育》
- 《0~3岁婴幼儿心理发展与教育》
- 《0~3岁婴幼儿教育学》
- 《0~3岁婴幼儿身体发育与动作发展指导》
- 《0~3岁婴幼儿语言发展与教育》
- 《0~3岁婴幼儿认知发展与教育》
- 《0~3岁婴幼儿行为观察与分析》
- 《0~3岁婴幼儿行为观察与评估》
- 《0~3岁婴幼儿玩具与游戏》
- 《0~3岁婴幼儿亲子活动设计与指导》
- 《0~3岁婴幼儿艺术启蒙》
- 《0~3岁婴幼儿营养与喂养》
- 《婴幼儿抚触与按摩》
- 《婴幼儿卫生与保健》
- 《婴幼儿照护实务》
- 《0~3岁婴幼儿照护技能训练手册》
- 《儿童感觉统合训练与指导》
- 《早期教育机构事业发展与管理》
- 《蒙台梭利早期教育方法》



定价：45.00元

早期教育、婴幼儿托育服务与管理专业系列教材

0~3岁婴幼儿亲子活动设计与指导

主编 / 岳素萍 张瑞平 郭真

首都师范大学出版社
CAPITAL NORMAL UNIVERSITY PRESS

职业教育国家在线精品课程配套教材
早期教育、婴幼儿托育服务与管理专业系列教材

主编 / 岳素萍 张瑞平 郭真



扫一扫
学习资源库



- ▶ 学习资料
- ▶ 教学计划
- ▶ 教学课件

0~3岁婴幼儿
亲子活动设计与指导



首都师范大学出版社
CAPITAL NORMAL UNIVERSITY PRESS

职业教育国家在线精品课程配套教材
早期教育、婴幼儿托育服务与管理专业系列教材

0~3岁 婴幼儿 亲子活动设计与指导

主 编 / 岳素萍
张瑞平
郭 真



首都师范大学出版社
CAPITAL NORMAL UNIVERSITY PRESS

图书在版编目（CIP）数据

0~3岁婴幼儿亲子活动设计与指导 / 岳素萍, 张瑞平, 郭真主编. -- 北京 : 首都师范大学出版社, 2024.

12. -- ISBN 978-7-5656-8719-8

I. G612

中国国家版本馆 CIP 数据核字第 2024SW5971 号

0 ~ 3 SUI YINGYOU'ER QINZI HUODONG SHEJI YU ZHIDAO

0 ~ 3 岁婴幼儿亲子活动设计与指导

岳素萍 张瑞平 郭 真 主编

责任编辑 凌 江

首都师范大学出版社出版发行

地 址 北京西三环北路 105 号

邮 编 100048

电 话 68418523 (总编室) 68982468 (发行部)

网 址 <http://cnupn.cnu.edu.cn>

印 刷 北京荣玉印刷有限公司

经 销 全国新华书店

版 次 2024 年 12 月第 1 版

印 次 2024 年 12 月第 1 次印刷

开 本 787mm × 1092mm 1/16

印 张 16

字 数 379 千

定 价 45.00 元

版权所有 违者必究

如有质量问题 请与出版社联系退换

在线课程学习指南

本教材配套国家精品课程“0-3岁亲子活动设计与指导”，读者可通过国家智慧教育公共服务平台在线学习。

一 加入课程

1. 进入国家智慧教育公共服务平台（<https://www.smartedu.cn/>），点击“智慧职教”，进入“国家职业教育智慧教育平台”，在该页面搜索“0-3岁亲子活动设计与指导”，单击搜索后在搜索结果中选择对应课程——0-3岁亲子活动设计与指导，授课教师为岳素萍，开课平台为爱课程（中国大学MOOC）。

2. 新用户请先注册，登录后加入该课程。



二 在线学习

单击添加的课程，进入学习页面，选择对应栏目开始学习。



目 录

专题一 亲子活动概述001

第一讲 亲子活动的价值与类型002

- 一、亲子活动的价值 003
- 二、亲子活动的类型 005

第二讲 亲子活动的特点008

- 一、活动目的的双重性 009
- 二、活动主体的多元性 010
- 三、活动互动的多向性 011
- 四、活动时空的连续性 011

专题二 亲子活动方案的设计015

第一讲 亲子活动方案的设计原则016

- 一、适宜性原则 017
- 二、适度性原则 018
- 三、整体性原则 019
- 四、互动性原则 019
- 五、灵活性原则 020
- 六、生活性原则 020
- 七、指导性原则 020
- 八、延伸性原则 021

第二讲 亲子活动方案的基本内容022

- 一、活动名称 023

二、活动目标·····	024
三、活动准备·····	028
四、活动流程·····	030
五、家庭延伸·····	033

专题三 亲子活动中的家长指导·····039

第一讲 家长指导的目标与注意事项·····040

一、家长指导的目标与形式·····	041
二、家长指导的注意事项·····	042

第二讲 入户指导·····045

一、入户指导的优势·····	045
二、入户指导的主要内容与一般流程·····	046

第三讲 现场指导·····049

一、现场指导的常用策略·····	050
二、现场指导的基本流程·····	052
三、现场指导的注意事项·····	053

第四讲 场外指导·····054

一、场外指导的常用形式·····	055
二、场外指导的功能·····	056

专题四 0 ~ 6 个月婴儿亲子活动·····062

第一讲 0 ~ 6 个月婴儿发展特点与测评·····063

一、0 ~ 6 个月婴儿发展特点·····	064
二、0 ~ 6 个月婴儿发展水平测评·····	067

第二讲 0 ~ 6 个月婴儿亲子活动的设计与指导·····073

一、0 ~ 6 个月婴儿亲子活动设计的注意事项·····	074
二、0 ~ 6 个月婴儿亲子活动设计案例解读·····	075
三、0 ~ 6 个月婴儿亲子活动的指导·····	083

专题五 7 ~ 12 个月婴儿亲子活动 089**第一讲 7 ~ 12 个月婴儿发展特点与测评 090**

- 一、7 ~ 12 个月婴儿发展特点 091
- 二、7 ~ 12 个月婴儿发展水平测评 094

第二讲 7 ~ 12 个月婴儿亲子活动的设计与指导 099

- 一、7 ~ 12 个月婴儿亲子活动设计的注意事项 100
- 二、7 ~ 12 个月婴儿亲子活动设计案例解读 102
- 三、7 ~ 12 个月婴儿亲子活动的指导 110

专题六 13 ~ 18 个月幼儿亲子活动 117**第一讲 13 ~ 18 个月幼儿发展特点与测评 118**

- 一、13 ~ 18 个月幼儿发展特点 119
- 二、13 ~ 18 个月幼儿发展水平测评 122

第二讲 13 ~ 18 个月幼儿亲子活动的设计与指导 124

- 一、13 ~ 18 个月幼儿亲子活动设计的注意事项 125
- 二、13 ~ 18 个月幼儿亲子活动设计案例解读 127
- 三、13 ~ 18 个月幼儿亲子活动的指导 134

专题七 19 ~ 24 个月幼儿亲子活动 139**第一讲 19 ~ 24 个月幼儿发展特点与测评 140**

- 一、19 ~ 24 个月幼儿发展特点 141
- 二、19 ~ 24 个月幼儿发展水平测评 147

第二讲 19 ~ 24 个月幼儿亲子活动的设计与指导 150

- 一、19 ~ 24 个月幼儿亲子活动设计的注意事项 151
- 二、19 ~ 24 个月幼儿亲子活动设计案例解读 152
- 三、19 ~ 24 个月幼儿亲子活动的指导 161

专题八 25 ~ 30 个月幼儿亲子活动 168**第一讲 25 ~ 30 个月幼儿发展特点与测评 169**

- 一、25 ~ 30 个月幼儿发展特点 170
- 二、25 ~ 30 个月幼儿发展水平测评 178

第二讲 25 ~ 30 个月幼儿亲子活动的设计与指导 181

- 一、25 ~ 30 个月幼儿亲子活动设计的注意事项 182
- 二、25 ~ 30 个月幼儿亲子活动设计案例解读 183
- 三、25 ~ 30 个月幼儿亲子活动的指导 192

专题九 31 ~ 36 个月幼儿亲子活动 198**第一讲 31 ~ 36 个月幼儿发展特点与测评 199**

- 一、31 ~ 36 个月幼儿发展特点 200
- 二、31 ~ 36 个月幼儿发展水平测评 204

第二讲 31 ~ 36 个月幼儿亲子活动的设计与指导 206

- 一、31 ~ 36 个月幼儿亲子活动设计的注意事项 207
- 二、31 ~ 36 个月幼儿亲子活动设计案例解读 208
- 三、31 ~ 36 个月幼儿亲子活动的指导 215

专题十 亲子活动的观察与评价 223**第一讲 亲子活动的观察 224**

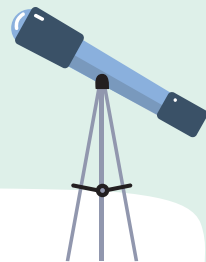
- 一、亲子活动观察的内容 225
- 二、亲子活动观察的方法 227
- 三、亲子活动观察的案例 230

第二讲 亲子活动的评价 231

- 一、亲子活动评价的内容 232
- 二、亲子活动评价的方法 234
- 三、亲子活动评价的案例 236

参考文献 243

教材【情境导入】板块中人物介绍



赵老师

赵老师是托育机构的优秀教师，具备丰富的育儿实战经验，并且性格温和、待人友好。她利用自身扎实的教育理论和职业技能帮助刘莉从一名实习生一步步成长为合格的保育人员。

刘莉

刘莉是一名早期教育专业的学生，假期来到向日葵托儿所实习，担任赵老师的助教。刘莉对这份工作热情满满，她勤奋好学、认真专注。通过自己的不懈努力和赵老师的倾心指导，刘莉取得了突破，在工作岗位上逐渐得心应手起来。



故事背景

刘莉在假期里找到一份与所学专业相关的实习工作。真正面对每天的工作，才发现保育人员的工作没有她想象中简单。在亲子活动中，刘莉不仅要完成婴幼儿的保教工作，还要进行婴幼儿家长的指导工作。不过幸好还有资深教师赵老师一直在刘莉身边鼓励她、指导她。经过几个月的锻炼，刘莉各方面的能力都在飞速发展，她立志要成为一名优秀的保育人员，让可爱的婴幼儿们健康成长、优异发展，帮助家长解决育儿难题，最终让各个家庭都能拥有幸福、快乐、美好的亲子时光。

亲子活动中的家长指导

专题导语

亲子活动既针对促进婴幼儿各方面的发展，又直接指向指导婴幼儿家长科学开展育儿活动。因此，亲子活动中的家长指导是至关重要的一个部分，它直接影响活动的质量和效果，以及后续亲子活动延伸到家庭中的实施情况。通过本专题的学习，同学们应对家长指导形成全面的认识，为将来走上工作岗位打好基础。



学习目标

◇ 知识目标

- (1) 了解家长指导的目标、形式和注意事项。
- (2) 掌握入户指导、现场指导、场外指导的展开方式。

◇ 能力目标

- (1) 能够与家长良好合作，根据家长的实际情况选择合适的指导方式。
- (2) 能够通过家长指导切实解决家长在育儿过程中的问题与困惑。

◇ 素质目标

加强人际沟通与交往方面的锻炼和专业知识的学习，努力成为家长信赖的保育人员。



情境导入

午间休息时，赵老师和刘莉一起用餐，刘莉问道：“赵老师，您觉得我目前在哪些方面还需要进一步努力呢？”赵老师想了想答道：“总体上来说，我觉得你在和家长打交道方面略有欠缺。”刘莉点点头，说道：“的确，但我和家长对话时总会感觉有点紧张，担心自己指导错了人家。”赵老师笑道：“你要相信自己的专业能力，而且迟早有一天你的工作经验是会多于他们的育儿经验的。这样，我给你订一个目标。从今天下午开始，你至少在活动中帮助或指导1名家长。”

下午，赵老师和刘莉与7~12月龄的婴幼儿及其家长进行精细动作训练主题亲子活动，活动要求婴幼儿从碗中拿起乒乓球然后将其投入塑料窄瓶中。赵老师进行完动作示范后，婴幼儿和家长开始自由练习。刘莉在场边巡视时发现凡凡出现了不配合的情况。凡凡十分喜欢乒乓球掉落在地上时发出的清脆响声，于是一直重复地进行抛球、捡球再抛球。父母见凡凡如此不配合，便疾言厉色起来。刘莉赶紧上前，拾捡起几个散落在周围的乒乓球，然后说：“凡凡，你听乒乓球掉在地上的声音和掉在瓶子里的声音是不同的哦！”说着向瓶子里投了一个球，刘莉又说道：“乒乓球与乒乓球接触在一起的声音也是不同的，你听。”刘莉再次投球，凡凡对乒乓球的声音变化感到好奇，也试着往瓶子里投了一个球。凡凡父母笑道：“还是听老师的话，遇到我们只会耍赖！”刘莉摇摇头，说道：“其实不是这样的，像凡凡这么大的孩子，对一切的事物都很好奇，正因如此他们的注意力特别容易被新奇的事物吸引。这不是他们能够自主控制的，所以家长不要过分着急，要有耐心一些，尝试用婴幼儿能够理解的方式引导他们把注意力放回主要活动之上。”赵老师在远处默默注视着刘莉，向她竖起大拇指。

赵老师：今天你做得就很好，既帮助凡凡纠正了问题，又让其父母了解了正确的育儿方式。

刘莉：谢谢夸奖，我今天都被自己的发挥震惊到了，您能再传授我一些活动中家长指导的经验吗？

赵老师：当然了，今天你所做的是现场指导，实际上我们还有入户指导、场外指导等形式……

第一讲 家长指导的目标与注意事项



案例速递

亲子活动中的一个小插曲

爱友早教机构在谷雨节气那天为31~36月龄的婴幼儿及其家长设计了一场特

别的亲子活动，该活动要求婴幼儿与家长共同完成向日葵花苗移植。在活动开始前，吴老师向婴幼儿和家长详细讲解了移植的方法，然后鼓励全体婴幼儿自己独立完成移植的所有步骤，并提醒家长做好婴幼儿的陪伴与引导工作。

随后，婴幼儿们兴致勃勃地拿起工具开始操作起来。吴老师则在各个家庭之间游走、观察，很快她注意到欢欢那边似乎遇到了一些麻烦。欢欢父亲的性子比较急，他见欢欢总是无法将花苗从培育盆中拔出，便开始自己上手操作，边动手边说道：“你怎么总是笨手笨脚呢？其他小朋友早就进行完这一步了，来让爸爸帮你完成！”欢欢看着父亲将自己手中的工具拿走，霎时间眼睛中充满了泪水，表情也变得失落异常。

吴老师见状赶紧上前安慰欢欢，并轻声对欢欢的父亲说道：“孩子还处于生长发育阶段，手部动作有时候没有那么准确也是正常的，几次活动下来我发现欢欢最大的优点就是专注，他对每一项任务都能认真对待，这才是最可贵的。我们要给孩子更多信任，然后在必要时刻给予他们帮助，而不是事事代劳。”欢欢的父亲听了吴老师的一番话，立即拥抱住欢欢轻声致歉，并把工具重新交到了欢欢手中，二人开始合作起来。

【短评】在一场亲子活动中需要得到指导的不仅仅是婴幼儿，家长在育儿方面也经常遇到难题或者出现育儿理念、行为等不正确的情况。因此，保育人员应及时给予家长必要的指导，让他们在亲子活动中得到成长，与婴幼儿构建和谐的亲子关系。

保育人员在亲子活动中的家长指导对于保证活动质量、提升活动效果、增强家庭教育功能、促进婴幼儿健康成长来说具有不可替代的作用。

一、家长指导的目标与形式

亲子活动中保育人员对家长的指导应该全面且细致，不偏离指导目标，根据实际情况采用正确的指导形式。

（一）家长指导的目标

家长指导的目标主要围绕认知、技能、情感态度三方面展开（表 3-1）。

表 3-1 家长指导的目标

目标	具体内容
认知目标	（1）熟悉不同年龄阶段婴幼儿身心发展规律和特点 （2）掌握婴幼儿在感知、动作、语言、认知、社会性、情感等方面发展的过程与特点 （3）了解婴幼儿包括饮食、睡眠、排便、卫生、收拾整理等日常行为习惯的形成过程与辅助策略 （4）了解自身的教养特点和婴幼儿的行为发展特点 （5）了解婴幼儿常见特殊行为（如咬人、经常哭闹等）产生的原因

续表

目标	具体内容
技能目标	(1) 能够为婴幼儿创设适宜的物质环境,如舒适的室内活动场所、材质安全的玩具等 (2) 能够为婴幼儿创设温馨、和谐的心理环境,如家庭成员之间关系融洽等 (3) 根据婴幼儿的发展需求,开展丰富的亲子活动,进行高质量的亲子互动 (4) 积极有效地促进婴幼儿良好行为习惯的形成 (5) 能够细致观察婴幼儿的各种行为表现 (6) 能够有效应对婴幼儿的个别特殊行为 (7) 找到自身教养特点与婴幼儿发展的最佳契合点,从而更有效地促进双方的发展
情感态度目标	(1) 尊重婴幼儿,理解婴幼儿的行为,对待婴幼儿宽容、有耐心 (2) 愿意主动学习科学育儿的知识与技能,树立科学的育儿观念,如婴幼儿的发展具有个体差异性、习惯的养成与智力的发展同样重要等 (3) 喜欢参加亲子活动,并愿意配合保育人员完成婴幼儿指导工作 (4) 养成与婴幼儿经常沟通的习惯

(二) 家长指导的形式

家长指导的形式主要分为入户指导、现场指导和场外指导 3 种。

1. 入户指导

入户指导是保育人员以多种形式走进家庭,对婴幼儿家长进行上门指导的一种家长指导形式。这种形式能够让家长对婴幼儿早期教育提高重视,从而了解并掌握更多的婴幼儿教育知识和方法,并且使婴幼儿身心得到健康发展,帮助其初步完成从家庭向社会的过渡。

2. 现场指导

现场指导是指保育人员在亲子活动现场对婴幼儿家长做出的指导。一般而言,保育人员会根据活动的流程安排指导家长的时机和方式。

3. 场外指导

场外指导是指离开与婴幼儿及其家长互动的亲子活动现场,保育人员针对家长的育儿需求和教育中存在的问题,采用一定的形式进行的辅助性指导。场外指导与入户指导和现场指导针对的问题有所不同,开展的形式多种多样。

二、家长指导的注意事项

保育人员进行家长指导时应注意以下 4 个方面,以确保指导的有效性和适宜性。

(一) 加强自身的专业素养

保育人员要善于借助家长的教养潜力,与家长携手完成教养婴幼儿的重任。保育人员既是家长教养活动的指导者,又是婴幼儿教养的合作者。为了胜任自身角色,保育人员需要加强自身的专业素养,具体如下。

1. 熟练掌握婴幼儿各个领域发展的知识

这是身为保育人员的最基本的专业素养。保育人员应该熟练掌握婴幼儿不同阶段各个方面发展的特征，能够在较短时间内有依据地判断不同婴幼儿的发展状况，并为家长提供适宜的教养知识与建议。

2. 具备组织婴幼儿及家长进行亲子活动的能力

保育人员能够根据不同的环境（如家庭、保育机构、户外公共场所等）设计、组织相应的活动，以婴幼儿活动为材料，针对家长教养特点进行指导。

3. 具备调动家长积极参与亲职教育的能力

虽然几乎所有的家长都抱着一定的育儿目的来参与亲子活动，但如何有效地参与到保育人员创设的活动环境中、掌握婴幼儿发展的特点、在生活中为孩子提供最佳的教养指导等，对于家长来说仍是需要付出很多努力才能做到的。这些都离不开保育人员对家长进行及时引导与支持，调动他们积极参与亲职教育。

4. 具备统筹全局的能力

亲子活动既是面向集体的活动，又是针对个体的活动，同时还需要对婴幼儿的个别问题进行及时解决。这就要求保育人员既能顾全大局，又有细心、敏锐的观察力，让每一个婴幼儿都得到良好的照护，让每一位家长都感到被重视和理解。

要做好以上几点，保育人员不仅要具备较好的理论基础、良好的社会交往能力，还要在实践中不断积累经验。

（二）做好自身角色定位

保育人员与家长的关系是亲子活动中非常重要的一对关系，对两者关系性质的理解，将直接决定指导的内容、方式及效果。保育人员要避免进入这样的认知误区：认为自己与家长的关系就是单向的指导与被指导的关系，认为自己拥有专业知识，在家长面前俯视讲授，家长则俯首恭听。

保育人员应做好自身角色定位，认识到自己与家长站在一个平等的位置。保育人员不是永远的指导者，而是一直在指导者、倾听者、引导者、旁观者、辅助者等不同角色中来回转换；家长也不是被动的受指导者，而应是教养的主体，家长在保育人员等专业人士的指导下，一步步完成科学育儿实践。因此，家长指导时，保育人员应采用辩证、双向、多角度的思维来思考与家长的关系，在互相尊重、互相理解的基础上展开合作、互助关系，共同承担起发现问题、分析原因、调整教养方式、创设新环境的教养任务。

（三）应根据每位家长的个体情况提供指导

家长们的教育观念、身体状况、时间、精力、与婴幼儿的互动及亲子关系、对婴幼儿的需求和理解的掌握情况等都有所不同。因此，为了婴幼儿有更好的发展，保育人员应该在具体的指导工作中对每位家长的能力和水平给予充分的关注和考虑，针对其不同的需求提供不同的指导内容，根据其不同的接受能力提供不同层次的指导。

（四）创设适宜的条件和环境

保育人员可以在家庭、亲子活动现场等各种情境中对家长进行指导，但为了确保指导的有效性，保育人员必须为指导活动创设合适的条件和环境。

保育人员与家长进行交流前，要判断两件事：一是家长能否在这一时段、环境中放心地与人交流，二是家长是否有时间和精力与人进行交流。

1. 判断家长能否在这一时段、环境中放心地与人交流

家长指导不是保育人员单方面的演说，而是保育人员与家长双方之间的互动。试想，若保育人员趁着婴幼儿在亲子活动现场到处追跑、玩得不亦乐乎时对其家长进行指导，家长势必会因担心婴幼儿的安全问题而左顾右盼，不能放心地与保育人员进行交流。因此，在这种情况下，保育人员应先帮助家长看顾好婴幼儿，如为其提供一些可以安静操作的动手材料或有趣的玩具，或者另选时段，如在婴幼儿集中精力进行活动操作时再对其家长进行指导。

2. 判断家长是否有时间和精力与人进行交流

保育人员进行家长指导前，应敏锐地判断家长是否有足够的时间与精力进行交流。这是为了确保家长参与交流的体验是积极的，且不会因与保育人员沟通而产生压力。

一般而言，保育人员可以通过观察家长的非语言信号（如表情、肢体动作等）来判断他们是否愿意与人交流，如果家长显得疲惫、不耐烦，可能意味着他们需要休息或已经没有精力进行深入交流；保育人员也可以直接询问家长的感受，给家长选择的机会，如“您好，我想就孩子的教育问题与您进行一下沟通，不知您现在是否方便呢？如果您现在没有时间，我们可以稍后通过电话再进行联系……”。

以上这两种恰当的处理方式，有利于建立家长与保育人员之间相互信任的合作关系，能够使后续的家长指导更为顺畅、有效。



躬行实践

全班同学分为5~7人的若干小组，每组在附近的托育机构中分别邀请一位保育人员和一位家长，请他们谈谈对家长指导的见解和感受。请同学们在访谈过程中做好记录，将保育人员与家长提到的要点记录在下面方框中。

保育人员访谈要点

家长访谈要点

第二讲 入户指导



案例速递

入户指导科学精准便利服务婴幼儿家庭

福建省福州市相关部门依托福建省儿童潜能开发教育协会的早教专家核心团队，共同研发入户早教指导师技能培训工种及相关培训课程。入户早教指导师，就是经过专业培训，可以上门开展早教指导和服务的专业早教老师，他们可以与家长一起分享针对0~3岁婴幼儿的早期教育理念与知识、正确的家庭教育观念、科学的家庭教育方法与对策，为0~3岁婴幼儿提供科学精准便利的指导服务。

小陈是首期入户早教指导师培训班的毕业生。她透露，社区群众对入户早教指导师非常欢迎，有些家庭和她早早就预约了接下来的入户指导课程。前不久，小陈到一个家庭进行入户指导，她根据该婴幼儿的年龄特点，分别从感觉与认知、发音与语言、动作技能和社会情感等多个方面确定亲子活动方案、准备活动材料，并做好相应档案记录。同时，她通过亲子活动过程，分析出这名婴幼儿现阶段发育的优势与劣势，及时向家长反馈，告知家长该年龄段婴幼儿的发展情况，积极辅导家长做好家庭育儿，促进婴幼儿的全面发展。这名婴幼儿的母亲表示，通过入户早教指导，自己对孩子各个阶段的能力发展更加了解，希望在孩子成长过程中随时接受指导。

（资料来源：入户早教指导师：科学精准便利服务婴幼儿家庭。2023-07-10。福州市政协委员会官网。有删改）

【短评】家庭是婴幼儿生活的主要场所。因此，早期教育最重要的实践者是父母，最有意义的场所是家庭。入户指导能够让保育人员根据家庭的实际情况和婴幼儿的具体需求，提供个性化的教育方案和指导，更能满足家庭的特殊需求。

如今，入户指导作为一种以家庭为基础的家长指导形式得到了社会各界越来越多的关注与认可。保育人员能够从这种形式中找到更多与真实生活情境相联系的指导要点，家长也能够更加轻松地提升自身的教养水平，促进婴幼儿的健康发展。

一、入户指导的优势

入户指导与其他家长指导形式相比，其独特优势主要体现于以下两个方面。

（一）帮助婴幼儿更快地适应亲子活动

在婴幼儿眼中，家庭是最熟悉、舒适和安全的环境。在家庭中开展亲子活动，省去了婴幼儿认识和适应新环境的过程，有助于减少婴幼儿对陌生人、事、物的恐惧，让他们能够专注地进行学习与探索。并且，婴幼儿在家庭环境中身心都比较放松，更能展露出日常生活中的真实行为和反应。例如，婴幼儿在托育机构中被他人抢夺玩具后的第一反应通常是找到父母寻求安慰，他们自身的真实情绪往往不会表露出来。而在家庭中发生同样的情况时，婴幼儿通常能够更加大胆地表示拒绝，如大声哭闹、上手抢夺玩具等，这些才是婴幼儿发现并解决问题的真实行为和反应。保育人员依据这些真实的行为和反应能够更加准确地评估婴幼儿的发展状况，识别出他们潜在的问题，并提出相应的解决方案。

（二）便于家长开展科学育儿

入户指导主要聚焦于家长对婴幼儿的日常教养活动。例如，在入户指导中，保育人员可以指导家长如何利用日常的对话来促进婴幼儿的语言发展，如何制订家庭规则来帮助婴幼儿学会自我管理，如何更有效地利用现有的教育资源来丰富婴幼儿的早期学习，等等。这种直接的、操作性强的指导能够帮助家长更好地理解 and 掌握科学育儿的理念和方法，从而使家长在婴幼儿教养过程中发挥更加积极的作用。

并且，入户指导通常包括持续地跟进和支持服务。保育人员会定期上门与家长和婴幼儿开展活动，并在这一过程中检查教育计划的执行情况、评估婴幼儿的发展情况，并根据需要调整教育策略等，这些确保了家长在婴幼儿的早期教育过程中始终都能得到必要的帮助和指导，有利于他们在家庭中延续科学的育儿实践。

二、入户指导的主要内容与一般流程

（一）入户指导的主要内容

保育人员入户指导的主要内容应围绕以下四个方面。

1. 指导家长为婴幼儿创设适宜的家庭成长环境

婴幼儿的家庭成长环境分为物质环境和精神环境。保育人员应指导家长为婴幼儿创设良好的物质环境，具体包括指导家长根据婴幼儿的年龄和身心发展特点选择适宜的生活用品，鼓励家长培养大月龄段婴幼儿在使用生活用品的过程中锻炼生活自理能力（如指导婴幼儿将换下的脏衣服放到脏衣篓等），为婴幼儿创造一个适宜、安全的活动场所，等等。

保育人员还应指导家长为婴幼儿创设良好的精神环境。家庭与社区中的各类关系，包括夫妻关系、婆媳关系、亲子关系、同伴关系甚至邻里关系都是精神环境的组成部分，都对婴幼儿的健康成长产生深远的影响。保育人员应该指导家长正确把握这些关系，创设温馨和谐的家庭氛围。



知识链接

《3岁以下婴幼儿健康养育照护指南（试行）》中提出的居家环境建设要求

《3岁以下婴幼儿健康养育照护指南（试行）》中从家庭氛围、家庭设施、儿童空间三方面提出婴幼儿居家环境建设要求。

（1）家庭氛围。营造温馨、和谐、愉快的家庭氛围。在构建良好亲子关系的同时，也要构建良好的夫妻关系和亲友关系，家人之间应充分沟通，保持一致的养育观念和态度。正确处理家庭矛盾，避免对婴幼儿忽视，杜绝虐待婴幼儿和一切形式的家庭暴力。

（2）家庭设施。居家环境要整洁、舒适。提供适合婴幼儿年龄特点的用具，如餐具和水杯、儿童便器等。根据婴幼儿发育水平提供适当的玩具、图片和图书等。在合适位置张贴图案简洁、色彩鲜艳、富有童趣的挂图。

（3）儿童空间。家庭中设置相对固定和安全的婴幼儿活动区域，空间和设施要符合婴幼儿的特点和发育水平。

2. 指导家长培养婴幼儿良好的生活习惯

生活习惯包括饮食习惯、睡眠习惯、排便习惯、卫生习惯、收拾整理的习惯及运动锻炼的兴趣和习惯。良好的生活习惯将使婴幼儿受益终身，保育人员应该指导家长从小培养婴幼儿良好的生活习惯，促进其身体和心理的健康发展。

3. 指导家长培养婴幼儿的良好个性

良好的个性特点包括快乐、独立、自信、礼貌、有同理心等。保育人员应指导家长满足婴幼儿的合理需求，在生活中不包办代替、不溺爱，多给婴幼儿自己选择和决定的机会，同时注重言传身教、以身作则，无形中影响婴幼儿的言行举止。

4. 指导家长合理开发婴幼儿的潜能

在婴幼儿早期注重对婴幼儿潜能的开发是早期教育指导非常重要的内容之一。婴幼儿的认知能力、语言表达能力、人际交往能力及自我意识等都处于起步阶段，保育人员应该指导家长把握婴幼儿发展的各个关键期，提供适当的环境和刺激，以促进婴幼儿各方面能力的发展。

（二）入户指导的流程

入户指导一般分为前、中、后三个阶段，具体流程如下。

1. 入户前：家庭调查

在进行入户指导前，保育人员需要进行准备工作——家庭调查。进行家庭调查是为了结合每户家庭的具体情况，设计更符合其需求的入户指导方案。家庭调查的主要内容包括了解婴幼儿的性格特点、生活习惯和饮食习惯，了解婴幼儿家庭的环境和氛围，了解家长的教育观念、态度和方法，了解家长对早期教育的观念、期待和需求，了解家庭成员之间及

婴幼儿与家长之间的关系,了解家长的性格特点、生活经历、工作背景和知识结构,等等。

家庭调查可采用电话访谈、网络调查问卷填写、入户调查等形式,保育人员可与婴幼儿家长共同协定最终采用何种家庭调查方式。这里主要介绍入户调查这一形式。

在进行入户调查前,保育人员可以先通过相关职能部门了解其家庭状况,做好沟通前的心理准备。进行入户调查的保育人员要求身体健康,衣着大方得体。入户调查一般两三人同行,事先做好分工,如一人与家长交谈,另一人在旁陪婴幼儿游戏,并观察家庭的教育环境,这样可以完整地了解家庭的信息,获取第一手资料。

首先,保育人员须注意与家长沟通的态度、方法和技巧,要做到认真和有效地倾听,支持和鼓励家长把自己所遇到的教育现象与教育问题描述清楚,这将为保育人员与家长深层次的沟通和对家长深层次的指导打下基础。其次,保育人员还要注意待人礼貌真诚,谈吐举止有亲和力,尊重家长的现状和心理特点,以平和的心态对待家长,不简单评论其行为的对错,重在帮助家长分析现象或问题的原因,并给予正面的引导和建议。最后,入户调查结束后,保育人员还要注意对获取信息加以保密,不在其他人之间议论或传播涉及家庭或个人隐私的情况。

2. 入户中: 进行指导

保育人员根据预先制订的指导方案进行实际操作。整个入户指导过程一般分为四个步骤(图3-1),保育人员可根据现场情况灵活安排各个步骤。



图 3-1 入户指导的四个步骤



入户指导方案的
设计与撰写模板

3. 入户后: 回访

保育人员应通过电话、网络等各种形式定期进行回访,了解入户指导的效果和对婴幼儿各个方面发展的影响。在回访过程中,保育人员必须认真倾听家长的困惑,为其分析问题、解决问题,并从家长的反馈中了解其家庭教育的现状,捕捉教育契机,给予其适时的指导。



躬行实践

全班同学两两一组,每组与所在地区的社区、托育机构等取得联系,申请从旁协助专业的保育人员进行入户指导工作,掌握入户指导工作的全流程。在获得保育

人员、婴幼儿家长的允许后，收集入户指导前家庭调查时用到的访问提纲、调查问卷，入户指导中使用的入户指导方案，以及回访时的沟通记录等，以供全班同学参考、学习。

第三讲 现场指导



案例速递

说话“黏糊糊”的硕硕

第一次亲子活动时，刘老师就对2.5岁的小男孩硕硕印象很深刻，原因是硕硕有着独特的语言习惯。例如，他第一次自我介绍时说：“大家好——哇，我是硕硕——啊！很开心，见到你——们！”硕硕说话时习惯性地拖长音和使用叠字，听上去总带有“黏糊糊”的感觉。这在同龄的孩子身上不太常见。

几次活动下来，刘老师终于发现了硕硕说话问题的根源——硕硕的家长从来不用正常的成人语气与之对话。例如，硕硕的奶奶给他喂水时会说：“小孙孙——，喝一个大口‘咕咚咚’（意为水）。”硕硕的妈妈指导他的舞蹈动作时会说：“硕硕宝贝——，要把手手举高高哦！”

这种说话方式乍一听很可爱，符合婴幼儿的习惯，但实际上对婴幼儿的语言发展是不良的。久而久之，婴幼儿会把刻意夸张的语气、叠词等当作规范，而无法进一步学习更复杂的词汇、句子，最终导致语言发展落后。

为了纠正硕硕的问题，刘老师在活动间隙来到他的家长身边。这时硕硕刚刚完成了一幅画，正举着作品寻求父母的表扬，硕硕说：“我棒棒！”他父亲正想开口，却被刘老师拦住，接着刘老师一字一句地说道：“硕硕，你真棒，你的画作很有个人风格！”显然，硕硕很少听到这种语气的表扬，他先是微微一愣，然后才慢慢笑出来。硕硕妈妈有点疑惑地说道：“这么说话孩子能听懂吗？我们从来都不这么说。”顺着硕硕妈妈的话头，刘老师科普起婴幼儿语言发展的小知识，并指出了硕硕当前语言方面的问题。

硕硕父母这才恍然大悟，原来他们的教育方式一直是不正确的。硕硕的父母感到异常自责，担心自己耽误了孩子的语言发展。刘老师赶紧送上安慰：“孩子还小，纠正起来还比较容易，所以不用过分担心，我们可以从日常用语方面一点点引导他多说一些复杂的词汇，纠正他的语言习惯，在家中还可以多给他读一些小故事，硕硕的这种情况慢慢就会改善。”

随后，硕硕父母号召全家改变了与硕硕对话的方式。几个星期下来，硕硕在语言方面的进步十分明显，硕硕父母很感谢刘老师及时指正了他们教养过程中的问题。

【短评】从上述案例中可以看出，保育人员在亲子活动现场对家长的指导十分关键，这有助于家长直观地发现自身教养观念、技能等方面的问题，并对问题及时做出调整。

现场指导是当前最为常见的家长指导形式。保育人员要在有限的时间内，观察多组家庭，并针对各组家庭的问题一一做出指导，这是有一定难度的。因此，保育人员必须掌握一定的指导策略，了解各活动流程中家长指导的方式等。

一、现场指导的常用策略

在亲子活动中，保育人员使用的现场指导策略有两种：示范指导和口头指导。一般而言，保育人员根据活动的流程安排和每位家长的具体情况选择使用何种策略。

（一）示范指导

示范指导是指保育人员与婴幼儿共同游戏、活动，向家长示范引导婴幼儿活动、与婴幼儿互动的正确方式方法等。这种策略适用于实操类活动，其优点在于，指导效果比较明显，有立竿见影的成效。

对于保育人员来说，示范结束后可以在亲子活动中马上观察到家长有没有理解刚刚的指导，有没有将其运用到自己对婴幼儿的引导和与婴幼儿的互动中；对于家长来说，在接受完示范指导后可以立即通过实践操作来强化认识。因此，示范指导是一种良好的现场指导策略。

（二）口头指导

口头指导是指保育人员在亲子活动中通过口头交流的方式，向家长传达教育理念、解释教育方法背后的道理、了解婴幼儿的平时表现和家庭的教养特点，从而实现对婴幼儿家长的指导。在现实中，口头指导常用于介绍科学的教养知识、理念等方面的内容。保育人员常用的口头指导有5种形式（表3-2）。

表3-2 口头指导的5种形式

形式	具体内容
说明	告诉家长活动的目的、活动材料的操作要领等
建议	为家长提出家庭延伸活动的材料、方式的参考，对家长询问的关于婴幼儿的教养问题提出解决方法，等等
解释	帮助家长分析婴幼儿出现问题的原因、婴幼儿发展特点
引导	告诉家长如何做或让家长对婴幼儿的发展情况做合理分析

续表

形式	具体内容
暗示	当婴幼儿出现某些问题，家长却无法解决时，保育人员过来解决问题，表面上是在对婴幼儿说话，实质上是在用言语暗示家长遇到此类问题时应如何做，传授给家长一些适当的语言指导方法。例如，快快不听父母的引导，执拗地使用圆形积木搭房子，侯老师来到他身边，说：“我们来比一比，看看我们谁搭得高。”侯老师很快用方形积木搭起了半人高的“楼房”，快快连一层都没有搭好，接着侯老师又说：“看来方形积木比较稳当适合搭房子，快快你知道吗？咱们的教室就是这种方形的砖块搭成的。”快快接受了侯老师的话，其父母也学习到了这种话语引导方式，在接下来的活动中顺利解决了类似问题



知识链接

保育人员可传授给家长的语言指导方法

语言指导是指保育人员和家长运用口头语言来指导婴幼儿开展活动的一种方法。根据指导目的和表达方式的不同，语言指导可分为询问式语言指导、建议式语言指导、澄清式语言指导、鼓励式语言指导和指令式语言指导（表 3-3）。保育人员在口头指导中，将以上语言指导方法传授给家长。

表 3-3 语言指导方法

指导方法	说明	举例
询问式语言指导	运用提问的方式提醒婴幼儿当前活动中存在的问题，并引导婴幼儿思考解决方法。在运用询问式语言指导方法时应遵循先易后难的原则	当婴幼儿发脾气扔东西时，我们可以略带疑惑地说：“是玩具熊在哭吗？是他的小主人不爱他了吗？”然后引导婴幼儿把玩具捡起来，并告诉他玩具也需要被呵护，因为发脾气而扔东西是不对的
建议式语言指导	运用询问、陈述的方式向婴幼儿表明自己对活动中产生的问题的看法和主张，以此提示婴幼儿。运用该指导方法时，应语气柔和、委婉，句末可以出现“吧”“吗”“啊”“呢”等语气词	当婴幼儿无法凭借自己的能力完成拼图时，我们可以说：“要不要换一下这几块拼图的位置呢？”
澄清式语言指导	运用陈述、反问的方式来引导改变婴幼儿认知和行为，适用于婴幼儿在活动中表现出一些不良行为时	当婴幼儿不经过他人同意直接抢夺玩具时，我们可以说：“如果别人也直接抢夺你的东西，你难道不会难过吗？”
鼓励式语言指导	运用鼓励、夸奖的话对婴幼儿在教育活动中的行为给予肯定和表扬，运用鼓励式语言的目的是充分调动婴幼儿参与活动的主动性和积极性，激励他们把活动继续进行下去，或者把值得推崇的行为延续下去	当婴幼儿主动提出要上台展示自己的作品时，我们可以说：“你真棒，真勇敢！我们都已经迫不及待地要欣赏你的作品了呢！”
指令式语言指导	通过命令制止婴幼儿在活动中做出违反规则或危险的举动的一种语言指导方式。指令式语言的运用能及时制止婴幼儿的不恰当行为，从而避免危险事件的发生，以保证活动安全、顺利地开展	当婴幼儿准备从滑梯上往下跳时，我们可以说：“不可以这样做，这样很可能会把人摔坏的。”

二、现场指导的基本流程

现场指导贯穿于亲子活动的全过程，这里分别介绍亲子活动开始前、亲子活动进行中和亲子活动结束后的现场指导。

（一）亲子活动开始前的现场指导

在亲子活动开始之前，保育人员通常要在指定的地点接待前来参与活动的婴幼儿及其家长，这时双方有简单的问好和互动。并且，家长往往在这时候会与保育人员交流婴幼儿在家的一些表现，会向保育人员倾吐育儿的烦恼和困惑，保育人员应及时帮助家长分析与解决问题。

等全部婴幼儿与家长到齐后，保育人员要带领大家进行活动热身。在活动热身结束后，保育人员可以利用一小段时间，根据婴幼儿和家长刚刚的表现，对家长做出简短的指导，并向家长简要介绍接下来的活动要求。例如，保育人员可以说：“通过刚刚的活动，我们对彼此有了一定的了解。接下来，我们要正式进入今天的亲子活动之中，请各位小宝宝别害羞，完全沉浸在今天欢乐的氛围里吧！也请各位大朋友细心感受今天美好的亲子活动时光！大朋友们要为宝宝们做好表率，仔细观察宝宝们的行为，尽力协助宝宝，而不要给宝宝设定一些强硬的规则和要求。现在，让我们一起进入亲子活动时间！”

（二）亲子活动进行中的现场指导

亲子活动进行中的现场指导分为集体指导和个别指导。集体指导是保育人员面向所有的家长统一进行的指导，个别指导是保育人员面向个别家长进行的一对一指导。

1. 集体指导

在活动刚开始时，保育人员要先面向所有的家长介绍今天亲子活动的名称、目的、内容、操作方法等，然后示范家长指导婴幼儿开展活动的做法，并强调一些要点和提示指导婴幼儿活动中可能会存在的误区。例如，保育人员可以这样说：“大家好，今天要进行‘亲子摇摇乐活动’，这个活动的目的是锻炼我们宝宝的前庭平衡，它不需要任何玩教具，非常适合在家庭中开展。现在请所有家庭中的爸爸像我一样跪趴在地上，注意后背保持平直，然后请各个家庭中的妈妈慢慢地把宝宝放到爸爸的后背上，注意一定要扶稳宝宝，确保安全。这时候一些宝宝可能因突然的高度变化而感到不适应，妈妈们要注意安抚。待宝宝适应后，请让他们慢慢环抱住爸爸的脖子，然后爸爸们慢慢爬行……”

2. 个别指导

保育人员示范过后，家长和婴幼儿开始自行操作。在这过程中，保育人员要观察家长与婴幼儿的互动，并适时地进行指导，帮助家长和婴幼儿解决问题。例如，萱萱不小心在画好的作品上撒了一点水，萱萱妈妈发现后立刻斥责萱萱。保育人员此时可以走上前，先

帮助安抚萱萱的情绪，然后指导萱萱妈妈遇到此类问题时控制自身情绪的方法，以及帮助婴幼儿解决问题的方法。

（三）亲子活动结束后的现场指导

亲子活动结束后，保育人员可以针对刚刚活动过程中的一些问题和家长们进行集中讨论，也可以向家长们解释婴幼儿一些行为背后反映的问题。例如，很多家长发现，幼儿在1~2岁的时候非常听话、好沟通，2岁以后越来越爱发脾气，在亲子活动中也时常出现因为幼儿的情绪波动而使活动暂停的情况。这时候保育人员可以向家长解释幼儿爱发脾气和他的自我意识、情绪情感发展等方面的联系，并向家长介绍一些解决幼儿发脾气问题的对策。

最后，保育人员还要针对在活动中发现的家长教养方式的问题进行个别沟通。例如，某一家长在婴幼儿不配合活动时，通过体罚的方式强行让婴幼儿回到活动场地。针对此情况，保育人员将家长留下，就教养观念和方式与他进行沟通。

三、现场指导的注意事项

（一）指导策略的有效融合

亲子活动时，保育人员的家长指导策略是多样的。保育人员要结合实际情况，选择适合的指导策略，并且有时候指导策略往往互相结合才能发挥出最大效力。例如，在指导婴幼儿进行绘画活动时，保育人员可以一边示范绘画过程，一边口头指导家长。只做不说，则让家长难以领略其中要点；只说不做，则不能让家长掌握操作方法。所以，二者结合才能达到最佳的效果。

（二）注意集体指导与个别指导的平衡

集体指导偏重规律性的指导，其侧重点在于阐述一些重要的教育理念和解决普遍存在的问题；而个别指导则关注个体差异，讲究一对一个性化指导，更有针对性。如果同时采取两种方式，那么应特别注意集体指导和个体指导的平衡。不能过分兼顾整体，而忽视了个别家庭的个性化问题；也不要只着眼于个体，不顾整体的共同问题。

（三）指导中针对家长特点采取合适的沟通方式

前来参加亲子活动的家长有父母、有祖辈，有文化程度高的、有文化程度低的，有接受能力强的、有接受速度慢的。这就要求保育人员进行家长指导时，要充分关注不同家长的不同特点，针对家长特点采取适合的沟通方式。例如，对于前来参加活动的新手父母们来说，保育人员应展现出自身的专业素养，与之积极构建信任关系，先表现出对家长的理解和关心，然后再针对具体问题给出建议；对于前来参加活动的祖辈们来说，保育人员应注意沟通的方式和态度，不能用命令式的口吻要求他们，而应运用委婉、积极的言语提出育儿建议。



躬行实践

董老师在亲子活动现场发现有3对家长与婴幼儿之间存在互动问题，请你帮助她思考一下应如何对这3位家长进行指导，将你的想法填写在下方横线处。

第一对家长与婴幼儿：小武比较害羞，进入教室以后没有主动与保育人员打招呼，小武妈妈一直就“做人不能没有礼貌”这个问题教训小武，这让小武一直情绪低落。

第二对家长与婴幼儿：敏敏的爸爸不常陪伴孩子，他们之间的共同语言很少，自由活动时，敏敏一直独自玩汽车模型，敏敏爸爸则坐在一旁看手机。

第三对家长与婴幼儿：佳佳好奇心很强，来到自由活动区后，她先是摸摸这，然后又看看那，满场跑。偏偏今天带她来参加活动的是爷爷，爷爷腿脚不好，跟不上佳佳，为了让佳佳安静下来，爷爷大声吼了佳佳。

第四讲 场外指导



案例速递

来自微信群的求助

快乐童年早教机构有一个对于家长来说非常实用的微信群——“育儿智囊团”。在微信群中，每位家长都可提出自己的问题和困惑，然后会有专业的保育人员给出指导建议。

这天，群里的一位妈妈发来了求助信息：“大家好，我家孩子2岁了，最近天气转冷，她却特别抗拒穿厚衣服，还想穿裙子和凉鞋，每天早上起床以后都要和她斗智斗勇，我该怎么办呀？”消息一发出，其他家长也纷纷留言，有的分享了自己类似的经历，有的则提出了一些建议。

保育人员于老师看到了这条消息，立刻回复道：“这个问题在2岁左右的幼儿中很常见。这是由于他们开始有了自我意识，想要控制自己的身体和周围的环境。我们可以尝试用一些方法来帮助乐乐接受穿衣这件事。首先，我们要保持耐心，2岁的

幼儿不能很好地将天冷和要穿厚衣服联系起来，我们应该找到她想要穿裙子和凉鞋的原因。”

这位妈妈回复道：“裙子和凉鞋是爷爷奶奶送给她的生日礼物，她一直比较喜欢。”

于老师接着说：“那么我们可以继续沿着这个思路，告诉她在不同的季节，她会收到不同的礼物，这次的礼物是围巾和毛衣、棉鞋和秋衣秋裤。如果孩子能够接受这个说法，我们则可以顺势让她选择是否要试穿。总之，我们要让孩子能够接受穿厚衣物这个事实。此外，我们要给予孩子正面强化，如当孩子顺利穿上衣服之后，家长可以用夸张的语气和动作夸赞孩子今天真漂亮，或者给予孩子一个小奖励等。”

转天，这位妈妈在群里开心地说道：“太谢谢于老师了，今天早上她很顺利就穿上衣服了，现在我们一直夸她今天穿得漂亮，她可开心了！”群里的其他家长也为她的成功感到高兴，并表示要尝试这些方法。

【短评】科技的发展使人与人之间的沟通越来越便利，保育人员也可以通过多种途径对家长进行场外指导。上述案例展示的就是如今非常常见的通过网络进行的场外指导，这种指导形式能够快速解决家长在育儿过程中遇到的问题。

场外指导是家长指导的一种重要形式，它有助于建立家庭与托育机构之间的紧密联系，促进婴幼儿全面发展。

一、场外指导的常用形式

场外指导一般分为专家讲座、家长沙龙、网络指导3种形式。

（一）专家讲座

专家讲座是亲子活动场外家长指导的重要形式，大部分托育机构会每月开展一次。讲座一般围绕3方面的内容展开：一是婴幼儿的生活照料，二是婴幼儿的保健护理，三是婴幼儿的教育指导。婴幼儿的生活照料和保健护理通常邀请专业的儿科医生来办讲座，婴幼儿的教育指导通常邀请经验丰富的保育人员、早期教育专业的专家等来办讲座。

讲座结束后，家长可根据讲座内容或自己在教养过程中的问题向专家进行咨询，与专家进行交流，等等。

（二）家长沙龙

家长沙龙是指围绕家长们共同感兴趣的教养话题，由保育人员将家长组织起来，并准备研讨素材，引导家长就话题展开讨论的集体指导活动形式。家长沙龙可采用的形式很灵活，可以由保育人员按照活动内容、参与人数、活动进展情况设计或者调整。保育人员可利用案例分析法、讨论法、角色扮演法等方法在家长沙龙中进行指导。

1. 案例分析法

案例分析法是指保育人员向家长呈现婴幼儿教育中的常见问题或亲子活动中家长出现的常见问题，引发家长对问题及自身教育行为的思考、讨论，从而介绍相关育儿知识，达到对问题深度探究的目的。案例可以由保育人员事先向各位家长进行征集，也可以由保育人员自行收集。须注意的是，在展示案例时，保育人员最好可以将其做成 PPT，或提前将案例以书面、视频的形式发放给家长。

案例分析法生动形象，能够让家长产生共鸣。此外，这种方法还可以训练家长的观察和分析能力，让家长养成在教养过程中主动观察婴幼儿的行为，分析其行为背后的原因，并反思自己的教养方式的习惯。

2. 讨论法

讨论也是家长沙龙中比较常用的一种指导方法。在这种形式中，保育人员会选取一个家长比较感兴趣和关心的话题，让家长充分讨论。保育人员对讨论的过程进行记录，最后进行总结。这种经过充分思考和讨论的结果，能够得到家长的认同，通常在教养过程和亲子活动中也会按照自己讨论出来的办法实施。

3. 角色扮演法

角色扮演法就是保育人员设置情境，有的家长扮演婴幼儿，有的家长扮演家长，再现生活中常见的亲子沟通的方式。通过角色扮演，家长可以很好地体会婴幼儿的心理变化，从而反思和改变自己的教养行为。例如，一位父亲在家长沙龙中埋怨他 3 岁的儿子不与他亲近。保育人员便让这位父亲扮演他的儿子，让他的妻子扮演日常生活中的他，再现了他与儿子日常对话的场景。妻子先是站到一个椅子上，然后让这位父亲蹲在地上，以模拟父子二人之间的身高差距，接着妻子模仿他的语调说：“儿子，爸爸回来了！你吃饭了吗？怎么又把玩具弄了一地！怎么不知道收拾呢？”这种强硬的语气，让这位父亲自己听了都脸红，他意识到自己从来没有蹲下身与儿子平等地沟通过，以儿子的视角根本看不到爸爸的脸，也感受不到爸爸对自己的关心。回去后，这位父亲改变了自己的沟通姿态和方式，父子二人的关系越来越好。

（三）网络指导



家长沙龙视频

网络指导的最大优势在于能突破时空的限制，更及时、广泛地满足家长的育儿指导需求。网络指导的载体比较广泛。例如，保育人员可以通过社交媒体平台向家长推送育儿科普文章，与婴幼儿家长展开互动；可以通过组建家长群聊的方式对家长的问题进行即时指导和解答，以及向婴幼儿家长推送有关育儿的书面或视频资料等。

二、场外指导的功能

场外指导是入户指导和现场指导的补充，具有以下功能。

（一）解决入户和现场指导中发现但未能及时解决的问题

由于时间限制，入户指导和现场指导难以将所有家长的全部问题都解决，这就需要保育人员对家长进行场外指导。例如，保育人员可以根据活动中萌发的且家长普遍比较关心的共性问题，组织一次专家讲座，系统地为家长答疑解惑；还可以与家长通过电话、网络等方式进行单独沟通，一对一地给出育儿建议。

（二）解决入户和现场指导中难以解决的个别性问题

当保育人员在入户指导和现场指导中发现一些婴幼儿存在难以解决的个别性问题时，应申请其他领域的专业人士介入，与之共同处理。例如，保育人员在引导大家进行“过家家”游戏时发现，有一个2岁左右的小女孩非常恐惧娃娃一类的人形玩偶，即使家长在侧，她都不会靠近娃娃。为此，保育人员感到很奇怪。通过与家长沟通发现，这名小女孩刚刚几个月大的时候被一个电动娃娃玩具吓哭过，从此就不敢接触这一类型的玩具。鉴于此，保育人员为这名小女孩安排了一位心理专家，通过几次心理辅导，小女孩渐渐解决了这一问题。

（三）解决婴幼儿发展和教养中的普遍性问题

对于婴幼儿发展与教养中一些比较普遍、但现场指导中可能没有涉及的问题，如怎样处理婴幼儿与家长之间的分离焦虑，如何改善婴幼儿羞怯、胆小的问题，如何提高婴幼儿的社会交往能力，等等，则需要依靠场外指导。保育人员可以结合时节、家长需求等，有针对性地选择恰当的场外指导形式，解决家长们遇到的问题。



躬行实践

全班共分为3组，每组在“专家讲座”“家长沙龙”“网络指导”中任选一个作为场外指导观摩主题。然后与周边的托育机构取得联系，申请观摩机构中保育人员参与的家长指导。请同学们在观摩过程中挑选1组家庭，重点关注并记录保育人员指导这组家庭的过程，并填写场外指导记录表（表3-4）。回到学校后，请各组之间交换场外指导记录表。

表 3-4 场外指导记录表

样本家庭的情况	（如婴幼儿月龄、参与活动的家长是父母还是祖辈等）
场外指导形式	

续表

样本家庭提出的问题	
场外指导过程	
保育人员的建议	
我的心得体会	



知识广角

指导家长与婴幼儿展开良好的亲子互动

良好的亲子互动是确保亲子活动课程有效性的重要因素之一。亲子互动指父母与子女之间通过直接或间接的接触，相互影响并发生交互作用的方式和过程，既包括行为的相互影响，也包括心理的交互作用。在亲子活动进行过程中，保育人员应确保家长与婴幼儿之间进行良好的亲子互动，并指导家长学习和掌握一些加强亲子互动的方式，指导要点如下。

（一）引导家长认可观察、倾听婴幼儿的重要性

婴幼儿尚处于发育阶段，他们的很多能力还没有完全形成，对世界的认识也不完全，因此他们常常难以表达自身的真实想法和需求。这就需要保育人员和家长通过观察和耐心地倾听婴幼儿的言语来慢慢理解他们行为或言语背后的真实意图。

然而，许多家长受到传统教育观念的影响，认为在亲子活动中保育人员具有权威地

位，而自己只充当“助手”一类的次要角色。因此，他们会理所当然地把观察、倾听婴幼儿的责任“外包”给保育人员，从而不能很好地与婴幼儿展开亲子互动。例如，一些家长不去倾听婴幼儿的需求，只按照自己的想法推进活动，这就很容易导致亲子之间的矛盾，让婴幼儿排斥与家长进行互动；还有一些家长，虽然他们十分配合保育人员的安排，愿意带领着婴幼儿一步步地进行活动，但他们从内心深处没有观察与倾听婴幼儿的意识，因此一直读不懂婴幼儿的真实需求，这就导致他们的亲子互动一直停留在浅表层面，难以达到亲子活动的最佳效果。

针对以上情况，保育人员要引导家长转变教育观念，使他们认可自己在亲子活动中的主体性地位，以及认可观察、倾听婴幼儿的重要性，从而与婴幼儿展开正确、深层次的互动。

（二）指导家长用开放性的对话回应和拓展婴幼儿发起的互动

亲子互动是一种双向的活动，既包括家长发起互动的能力，也包括家长回应婴幼儿发起的互动的能力。但在实际生活中，家长有效回应婴幼儿发起的互动情况要远低于自己发起的互动。其原因在于婴幼儿通过语言来表达自己的思维的能力十分有限，他们无法说出自己大脑中非常复杂的思维过程。这种情况下，成人就会掌握对话的主动权，更多地用一种“封闭式问题”去控制对话过程。例如，一个2岁左右的孩子在路边看到一辆公交车并说“看，公交车”，实际上他想要表达的意思可能是“等我长大以后要去开公交车，带爸爸妈妈出去玩”，但家长给他的回应却是“哦，公交车是什么颜色的”或“公交车是大的还是小的”。这些回应指向的答案都是封闭而单一的，孩子没有任何空间发表个人意见，他们发起的对话就此戛然而止了，亲子互动也停止了。

为此，家长可使用“去情景化”的语言使用“出声地思考”，这么做能够给婴幼儿示范如何在思考的过程中使用语言进行辅助。例如，家长在和婴幼儿进行亲子阅读时，婴幼儿常被主人公之外的一些事物所吸引，这时候家长不要急于把他们的注意力吸引到故事的主人公身上，可以循着婴幼儿感兴趣的事物，更随意地和婴幼儿分享阅读故事的感受，在开放式的对话中给予婴幼儿更宽松的语言环境，鼓励他们去思考、想象、质疑、预测，并根据婴幼儿的回答适当地补充、拓展他们的语言。

（资料来源：鲍钰清. 学会观察倾听：1～3岁婴幼儿亲子互动质量提升的关键影响因素[J]. 早期儿童发展，2023（3）：64-79. 有删改）



行业拓展

【活动概述】

《中华人民共和国家庭教育促进法》第四十四条指出：“婴幼儿照护服务机构、早期教育服务机构应当为未成年人的父母或者其他监护人提供科学养育指导等家庭教育指导服务。”保育人员应为婴幼儿家长提供良好的家长指导，帮助解决其养育过程中的问题。本次活动要求同学们模拟保育人员真实的工作状态，设计家长指导方案。

【活动准备】

婴幼儿亲子交流与
玩耍要点

(1) 全班自由结成 5 ~ 7 人的若干小组。

(2) 每组自行查看《3 岁以下婴幼儿健康养育照护指南(试行)》中的附件 4 “婴幼儿亲子交流与玩耍要点”。从中选择一个月龄阶段, 作为接下来活动的主题。

【活动过程】

(1) 各组根据所选月龄阶段亲子交流与玩耍的要点, 选择一种合适的家长指导形式, 自行设计一份家长指导方案(表 3-5)。

表 3-5 家长指导方案

月龄阶段		
家长指导形式		
交流与玩耍要点		
家长指导要点		
指导流程		指导话语

(2) 各组根据设计好的家长指导方案, 制作一份不超过 15 页的 PPT。

(3) 在课堂上, 各组根据抽签结果决定上台介绍本组方案的顺序。每组介绍时间为 5 分钟, 介绍完成后, 由教师从方案合理性、完整性、专业性等方面进行评分, 评分最高的小组可获得平时成绩加分。

【活动评价】

根据自己在此次活动中的表现进行自评, 并邀请同学和教师各 1 名进行评价(表 3-6)。

表 3-6 活动评价表

评价项目	评价标准	分值	自评	他评	师评
设计家长指导 方案	参与设计工作	10 分			
	提出建议并被采纳	10 分			
	参与方案编写	20 分			
制作 PPT	参与制作过程	10 分			
	提出制作设想并被采纳	10 分			
上台介绍方案	进行上台介绍	20 分			
	协助上台介绍同学梳理介绍 PPT 的语言	20 分			
总分		100 分			
评语					