

# CONTENTS

# 目录

## CHAPTER 1

### 生存与萌芽—— 史前时期的造物 活动

<b>第一节 环境设计</b>	<b>3</b>
一、建筑设计	3
二、室内设计	5
<b>第二节 器物设计</b>	<b>7</b>
一、工具设计	7
二、陶器设计	8
三、玉器设计	11
四、漆器设计	11
<b>第三节 平面设计</b>	<b>12</b>
一、图形设计	12
二、早期文字雏形	13
<b>第四节 染织与服饰设计</b>	<b>14</b>
一、染织设计	14
二、服装设计	14
三、佩饰设计	15

## CHAPTER 2

### 神本到人本—— 夏、商、西周时 期的设计

<b>第一节 环境设计</b>	<b>19</b>
一、城市规划设计	19
二、宫殿建筑设计	20
三、室内设计	21
<b>第二节 器物设计</b>	<b>24</b>
一、青铜器设计	24

二、陶器设计	29
三、玉器设计	29
四、工具设计	29
<b>第三节 平面设计</b>	<b>32</b>
一、图形设计	32
二、文字与编排设计	35
<b>第四节 染织与服饰设计</b>	<b>36</b>
一、染织设计	36
二、服装设计	36
三、佩饰设计	37

# CHAPTER 3

## 变革与争鸣—— 春秋战国时期的 设计

<b>第一节 环境设计</b>	<b>41</b>
一、城市规划	41
二、建筑设计	41
三、室内与家具设计	43
<b>第二节 器物设计</b>	<b>45</b>
一、青铜器设计	45
二、漆器设计	46
三、玉器设计	47
四、金银器设计	47
五、陶器设计	48
六、工具设计	48
<b>第三节 平面设计</b>	<b>52</b>
一、图形设计	52
二、书籍设计	52
三、货币设计	53
<b>第四节 染织与服饰设计</b>	<b>54</b>
一、染织设计	54
二、服装设计	54
三、佩饰设计	55

# CHAPTER 4

## 规范与发展—— 秦汉时期的设计

<b>第一节 环境设计</b>	<b>59</b>
一、城市规划	59
二、室内设计	61
<b>第二节 器物设计</b>	<b>63</b>
一、饮食器设计	63
二、礼器与陈设品设计	64
三、工具设计	65
<b>第三节 平面设计</b>	<b>70</b>
一、图形设计	70
二、文字设计	73
三、书籍与版式设计	73
四、货币设计	74
<b>第四节 染织与服饰设计</b>	<b>76</b>
一、染织设计	76
二、服装设计	76
三、佩饰设计	77

# CHAPTER 5

## 碰撞与融合—— 三国、两晋、南 北朝时期的设计

<b>第一节 环境设计</b>	<b>83</b>
一、城市与建筑设计	83
二、室内设计	86
<b>第二节 器物设计</b>	<b>90</b>
一、饮食器设计	90
二、其他器物	91
三、工具设计	92
<b>第三节 平面设计</b>	<b>96</b>
一、图形设计	96
二、书籍装帧设计	97
<b>第四节 染织与服饰设计</b>	<b>99</b>
一、染织设计	99
二、服装设计	100
三、佩饰设计	102

# CHAPTER 6

## 包容与创新—— 隋、唐、五代时 期的设计

<b>第一节 环境设计</b>	<b>107</b>
一、城市规划设计	107
二、建筑设计	108
三、室内与家具设计	112
<b>第二节 器物设计</b>	<b>116</b>
一、饮食器设计	116
二、陈设与装饰类器物设计	117
三、明器设计	118
四、工具设计	119
<b>第三节 平面设计</b>	<b>123</b>
一、图形设计	123
二、书籍与版式设计	126
三、货币设计	128
<b>第四节 染织与服饰设计</b>	<b>129</b>
一、染织设计	129
二、服装设计	130
三、佩饰设计	133

# CHAPTER 7

## 并存与交融—— 辽、宋、夏、金、 元时期的设计

<b>第一节 环境设计</b>	<b>139</b>
一、城市规划设计	139
二、建筑设计	140
三、室内设计	141
<b>第二节 器物设计</b>	<b>143</b>
一、日用类器物设计	143
二、陈设与装饰类器物设计	144
三、工具设计	146
<b>第三节 平面设计</b>	<b>151</b>
一、图形设计	151
二、文字设计	154

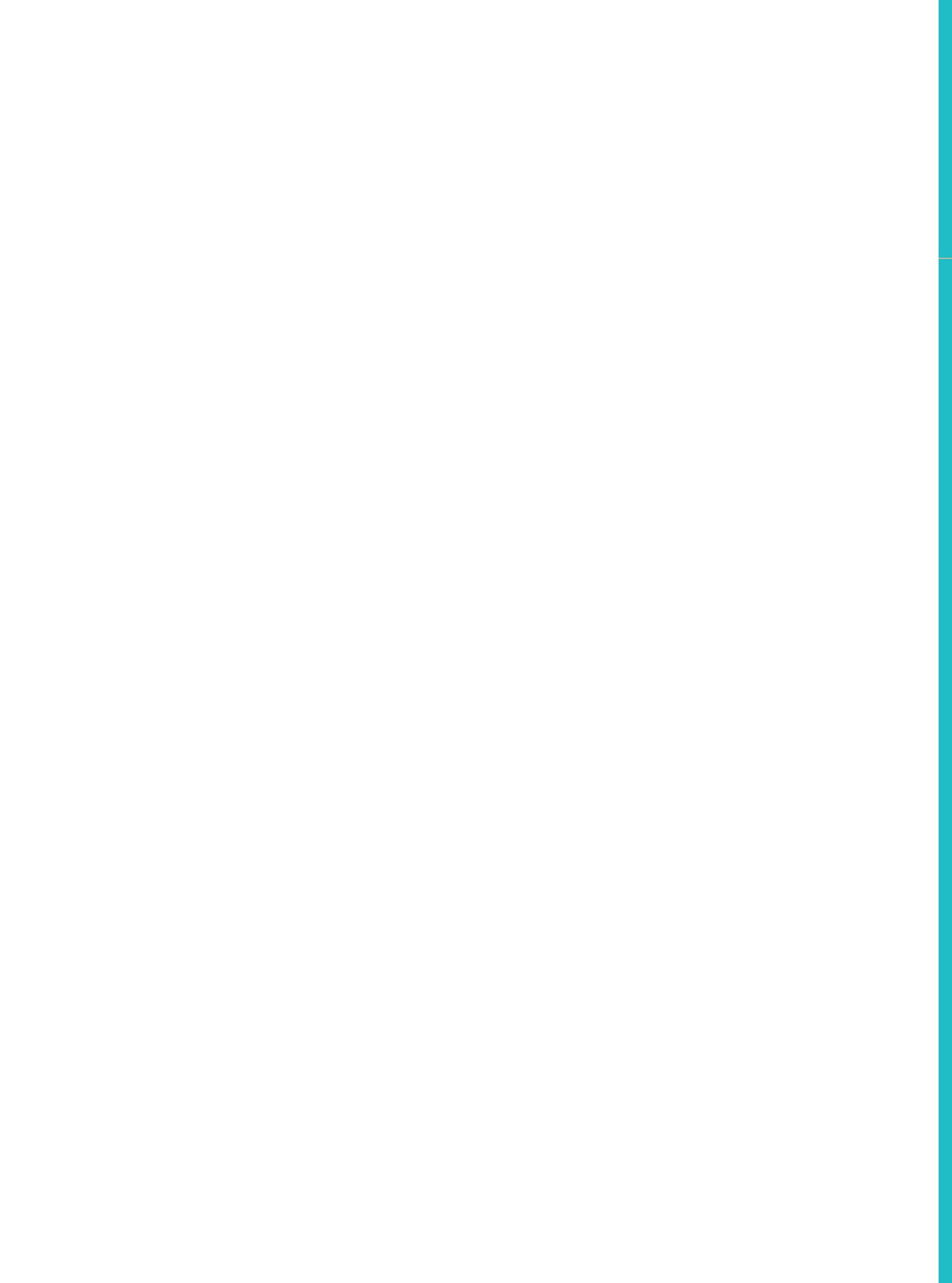
三、书籍装帧设计	155
四、商业广告设计	157
<b>第四节 染织与服饰设计</b>	<b>159</b>
一、染织设计	159
二、服装设计	161
三、佩饰设计	164

# CHAPTER 8

## 成熟与守旧—— 明至清代中期的 设计

<b>第一节 环境设计</b>	<b>169</b>
一、城市规划设计	169
二、建筑设计	170
三、室内设计	173
<b>第二节 器物设计</b>	<b>178</b>
一、饮食器设计	178
二、装饰和陈设类器物设计	179
三、工具设计	182
<b>第三节 平面设计</b>	<b>186</b>
一、图形设计	186
二、书籍装帧设计	189
三、年画装饰艺术	192
四、商业广告设计	193
五、包装设计	193
<b>第四节 染织与服饰设计</b>	<b>194</b>
一、染织设计	194
二、服装设计	195
三、佩饰设计	200

<b>参考文献</b>	<b>202</b>
<b>后记</b>	<b>203</b>



CHAPTER

# 1

## 史前时期的造物活动—— 生存与萌芽

- 第一节 环境设计
- 第二节 器物设计
- 第三节 平面设计
- 第四节 染织与服饰设计

### | 本章概述 |

作为一种人类有意识、有目的的行为，设计活动是伴随着人类劳动实践而产生的。在人类早期，虽然还没有形成成熟、完善的设计体系，但是设计的意识已经渗透在了生产生活的诸多方面。人们为了生存发展，对自然物及环境进行有限度、有意识地加工和改造，并通过对工具的制作、改进和使用来提高其生产效益。随着技术的进步和人类改造世界能力的提高，人类在基本生存需求得到满足的情况下，逐渐出现了对精神层面的更高的追求。这一时期，人类对自然物和环境的改造以及对工具的开发和使用，具体体现于衣、食、住、行、用等日常生产生活中，而这些无不蕴含着设计活动的基本要素和特征，反映了人类早期设计意识的萌芽。

### | 学习目标 |

- ①了解人类早期造物活动的时代背景。
- ②掌握这一时期造物活动的主要成就。
- ③掌握这一时期设计造物的基本风貌及演变。
- ④掌握这一时期设计造物的主要方法和特点。
- ⑤理解这一时期造物活动的意义。

### | 重要概念 |

旧石器时代 新石器时代 穴居 巢居 干栏式建筑  
轮制法 彩陶 黑陶 几何纹样 鱼纹





## 第一节 环境设计

### 一、建筑设计

人们通常根据石器的加工程度，将这一历史阶段分为旧石器时代和新石器时代。大约距今 300 万年到距今 1 万年之间的时期是旧石器时代。在旧石器时代，人类的工具以打制的石器为主。距今约 1 万年前，黄河流域和长江流域的先民逐步进入新石器时代。

在旧石器时代，人类改造自然的能力相对低下，以天然形成的洞穴、树巢等作为栖居的场所，并在长期的生产劳动过程中对其加以改造。到了新石器时代晚期，随着原始农业的出现，先民开始了相对稳定的定居生活，穴居式建筑和干栏式建筑成为这一时期典型的建筑形式。

穴居式建筑和干栏式建筑是不同地理环境条件下人类劳动实践的产物。人类早期的建筑大致经历了地穴/树巢→半穴居→地面建筑→下建台基的地面建筑的发展历程。这一时期，先民们因地制宜，结合当地气候特点，充分利用当地自然条件和材料来设计、建造适合人类居住的建筑，形成了南、北方不同的建筑类型（图 1-1-1）。



(a) 北方地区穴居式建筑向地面建筑演变

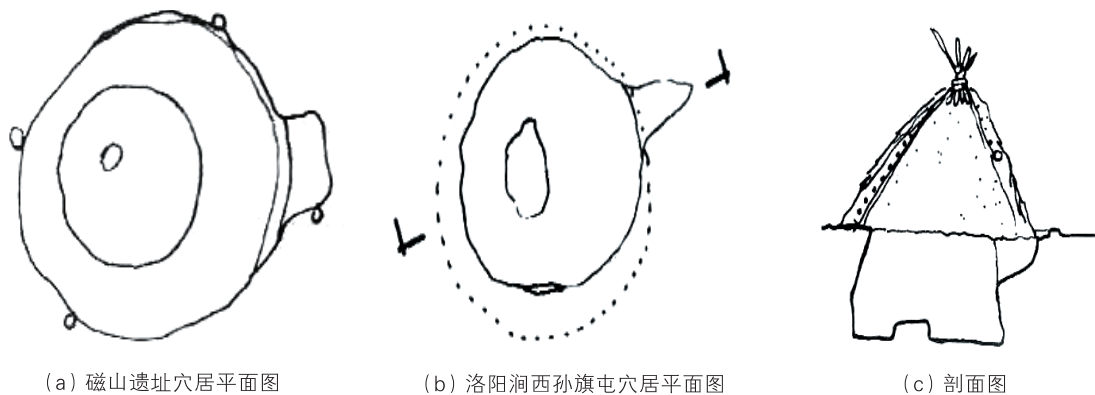


(b) 南方地区巢居式建筑向干栏式建筑演变

▲ 图 1-1-1 人类早期居住建筑的演变示意图

#### （一）半地穴式建筑

北方地区气候相对寒冷干燥，地穴具有较好的隔绝性能，能够更好地御寒。半地穴式建筑（图 1-1-2）早期平面布局一般为圆形。例如，秦安大地湾遗址的半地穴式建筑（图 1-1-3），在地面以下挖掘一个平底圆坑，在坑的上沿插入一些木棍，向中心交接，搭成圆锥形支架，有的还在坑的中心部位竖起一根柱子承重，坑内建有进出地穴的台阶或者坡道。后来，这种半地穴式建筑逐渐发展成为地面建筑。



▲ 图 1-1-2 半地穴式建筑的平面图和剖面图



除了以居住为基本功能的半地穴式建筑，在北方的穴居建筑中，还出现了以“大房子”为代表的一类规模较大的建筑。这种建筑具有集会和祭祀的功能，甘肃秦安大地湾的“大房子”就是这类建筑的代表。

半地穴式建筑已经具备了中国传统建筑的某些基本特征，如柱子承重结构、纵横梁架体系以及门设在长方形平面的长边上等，这些要素形成了中国传统建筑样式的雏形。

## （二）干栏式建筑

干栏式建筑主要分布在南方地区。南方地区气候相对炎热潮湿，干栏式建筑离地面较高，能够避开虫蛇等动物的侵扰。这种建筑一般是用竖立的木桩构成高出地面的底架，底架上有大小梁木承托的悬空地板，其上用竹木、茅草等建造住房（图 1-1-4）。在浙江河姆渡遗址发现的干栏式建筑已采用了榫卯结构，为以后传统木结构建筑广泛采用的榫卯结构奠

定了基础。这种干栏式建筑在今天中国的四川、湖南、广东、福建及台湾等诸多地区仍有建造。



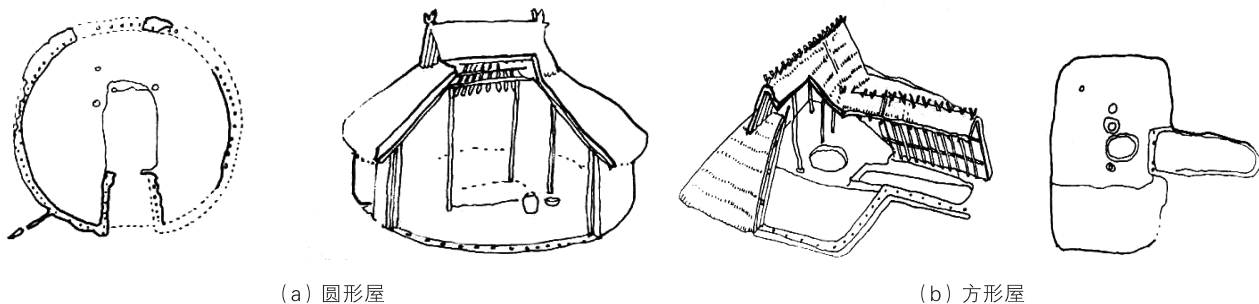
▲ 图 1-1-4 干栏式建筑的演变示意图

## 二、室内设计

### (一) 空间与布局

在穴居式建筑内部，火既能照明取暖，又能加工食物，因此火塘成为当时的室内空间以及人们活动的中心，在当时的建筑内部空间中占有极其重要的地位。从布局上看，火塘通常居于建筑内部的中心，这样既有利于照明，使光线可以均匀地分布到室内各个角落，也便于运送燃料和处理灰烬。

到了半地穴阶段，圆形的平面布局、中间的一根柱子和圆锥形的顶部是这一时期最为普遍的内部空间结构，柱子有单根和多根，并常常以火塘为中心做对称的分布（图 1-1-5a）。原始社会的地穴或半地穴建筑中，为了防止雨水流入室内，通常用短墙在通往室内的门道伸入室内的部分隔出一个凹陷的部分，类似于后来的“门厅”。在原始社会地面建筑的门下有较高的门槛，门道和门厅作为过渡空间，将室内外空间连接起来。随着建筑技术的进步，规模较大的建筑室内空间变得更为丰富。例如，甘肃秦安大地湾遗址的“大房子”由主室和左、右、后三个附室组成，所有的墙面都以泥草作为外部加固材料与装饰，在屋顶的顶尖或前坡的位置开有天窗，用以出烟，也便于采光（图 1-1-5b）。在具有公共建筑性质的“大房子”中，其内部往往分成大小不一的数个房间，室内正中稍前的位置有一个圆形火塘，火塘左右两侧偏后各立一根粗柱，前后八根附壁柱把墙面均分成九个开间，前墙上对称开设三门，中间一门的门前左右两侧有雨篷柱，门下地面稍下凹，伸入室内。



(a) 圆形屋

(b) 方形屋

▲ 图 1-1-5 半坡房屋的内部空间示意图

## （二）家具与陈设

席地起居是这一时期人们生活方式的基本特征。为了防潮和保暖，人们在地面铺席。在距今七千年左右的浙江河姆渡遗址中，发现了我国现知最早的编席实物。可见，在新石器时代早期，席已成为人们生活中的必需品。新石器时期的席材料丰富、种类多样，有苇席、竹席、草席、藤席等。这一时期，人们开始有意识地对室内进行装饰，除了以白灰粉刷墙壁，还在墙壁上刻画装饰纹样，在陕西临潼姜寨遗址和辽宁牛河梁遗址都发现了这类壁面装饰残块（图 1-1-6）。另外，在山西临汾陶寺新石器时代晚期的墓葬中还出土了木制的平盘、案俎（图 1-1-7），这是目前中国境内所发现的最早的木质家具。

这一时期室内环境的设计中还出现了有意识的美化与装饰。例如，在宁夏固原店河齐家文化遗址中，发现了以白灰面作为室内墙壁下部的装饰，并以红色线条描绘装饰图形，体现了原始先民在建筑的物理功能得到基本满足之后，对室内环境精神层面的更高追求。这种对壁面进行装饰的手法对后来的室内设计产生了重要影响。



▲ 图 1-1-6 辽宁牛河梁遗址壁画残块



▲ 图 1-1-7 山西临汾陶寺木案

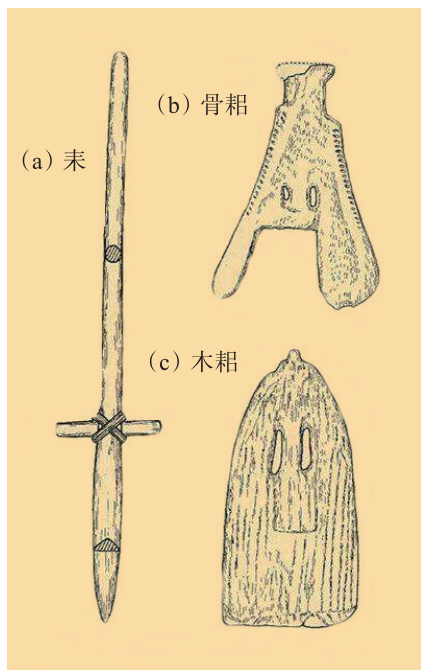
## 第二节 器物设计

### 一、工具设计

人的劳动是有意识有目的的活动，发明和运用工具是人类区别于动物的显著特征。工具是人类早期设计意识的重要载体。从人类早期的现实条件来看，较早的生产工具主要是木器，之后是石器。古代典籍中的“剥木为战”“伐木杀兽”等就是当时现实生活的反映。无论是木器还是石器，都是原始人类懵懂的设计意识的物化形式。

人类从采集经济过渡到农耕经济的过程中，生产工具也随之演化，耒和耜（图 1-2-1）就是人们在翻土、播种等生产实践中探索成型的工具。耒为尖木棒状，有时也在下部加上一根短横梁，便于插入土中以脚踩用力；耜的尖部为扁头。

由于木器容易腐烂，所以我们只能根据遗存下来的石器来探寻人类早期的造物活动。石制工具是人类在原始社会时期使用最为普遍的工具之一，因此，原始社会



▲ 图 1-2-1 耒、耜结构图 / 《中国古代物质文化》/ 孙机

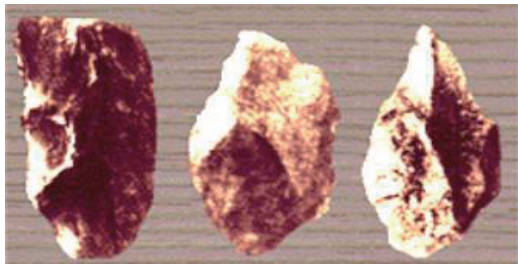
有时也被称为石器时代。根据石器加工制作的方式，石器时代又分为“旧石器时代”和“新石器时代”。旧石器时代是以使用打制的较为粗糙的石器为特征，新石器时代是以使用在打制基础上磨制且相对较为精细的石器为特征。石器（图 1-2-2）按其用途或功能，分为砍砸器、刮削器、尖状器等，具体来说，有石刀、石斧、石镑、石锄、石铲、石镰、石磨盘、石凿、石矛以及石球等。

在旧石器时代，人类已经能够对石器进行一些简单的加工和利用了，在当时，打制石器是人类使用的重要工具。在距今约 170 万年的云南元谋人遗址中发现了少量的打制石器，距今约 50 万年的北京周口店北京人所使用的石器（图 1-2-3）类型更为丰富，除了刮削器，还有尖状器、雕刻器、砍砸器和石锤，制作精细。

至今约 1 万年前，我国境内居住的早期人类逐步从旧石器时代进入新石器时代。新石器时代的人们较为普遍地采用了磨制技术制作工具，他们把石块打制成粗坯，再加以磨制，



▲ 图 1-2-2 石器



▲ 图 1-2-3 北京人使用的石器

从而使器型更规整，使用更为便利。考古发现，石磨盘、石磨棒在当时也被用于食物的加工。石斧、石刀、石铤、石镰、石钺、弓箭等是新石器时代常见的工具，多数还带有用以穿绳的钻孔，使用时把石器捆绑于木棒上，这样更为方便省力，提高了劳动效率。人类在实践中对这些石制工具的改造，无形中推动了工具的转型、进化，如给石刀装上柄就成为戈，给石斧装上柄就成为钺，把末的前端换成石头或骨制，既是农具，又具备了矛的功能。从打制石器到磨制石器，从不规则到规则，从粗糙到磨制精细的石制工具的变化，反映了原始先民造物能力和审美观念的演变发展。磨制石制工具的广泛运用，为其他材质的器物设计创造了有利条件。

## 二、陶器设计

陶器是史前时期的人们在日常生活中极其重要的器物，它不仅反映了当时人们的生活状况，还承载着原始先民纯朴的造物观和精神文化内涵，既是人类劳动创造的智慧结晶，也是今天人们探寻新石器时代造物文化的重要载体。

### （一）陶器起源的相关学说

火的使用、定居生活方式的产生以及人类长期的生产实践构成了陶器产生的重要条件。恩格斯在《家庭、私有制和国家的起源》中指出，陶器的发明受到了生活中经过烧制的、涂有黏土的木质或植物编制容器的启发。不过，也有学者认为，陶器源自原始先民室内的火塘，火塘内的黏土受到灼烧而具有某种特殊的性能。关于陶器起源的说法虽然不同，但是却说明了一个事实，即陶器的发明离不开人类的生产和生活实践。

### （二）原始陶器的分布与类型

中国是世界上最早发明陶器的国家之一，发现于江西万年县仙人洞遗址的陶器被认为是我国最早的陶器。原始社会初期的陶器主要是红陶和灰陶，到了新石器时代晚期的母系氏族社会，彩陶出现了，这种陶器以矿物质颜料在胎体表面施以红、黑等色彩的纹样，然后烧制而成。从目前的考古发现来看，在原始陶器中，彩陶占有较大的比例，其中以仰韶文化和马家窑文化类型的彩陶文化成就最高。新石器时代后期，黄河和长江下游地区出现了黑陶、白陶和印纹陶等，这些陶器是在灰陶烧造技术的基础上产生的。这一时期陶器的制作采用陶车进行加工，比采用泥条盘筑成型的方法有了很大进步，极大地提高了劳动生产率。因此，这一时期的陶器面貌发生了巨大变化，黑陶最具代表性，其形态更为规整，比例与尺度适宜，造型优美。

原始社会的陶器在圆形器的基础上，逐步演变出带有钮、环、系、把手、口沿、足、盖等造型附件的新器型，如双耳尖底瓶（图 1-2-4）、三足鼎、高柄豆、单柄罐、带盖瓮、双系罐等，根据其功能，可分为炊煮器、饮食器、盛诸器、水器、酒器和杂器六大类。

#### 1. 炊煮器

炊煮器主要有鼎、釜、鬲、甗、甗（图 1-2-5）、鬻、灶等。

## 2. 饮食器

饮食器主要有钵、碗、盆(图1-2-6)、盘、豆、簋等。

## 3. 盛诸器

盛诸器主要有罐、瓮、缸、尊(图1-2-7)等。

## 4. 水器

水器主要有壶、盂、瓶、杯等。

## 5. 酒器

酒器主要有觚、觥等。

## 6. 杂器

杂器主要有器座、勺、支座等。

除此之外,人们还用陶器制作纺织的纺轮、用于演奏音乐的陶埙以及盛敛尸骨的陶瓮、陶缸(图1-2-8)等。



▲图1-2-4 双耳尖底瓶 / 仰韶文化 / 陕西宝鸡出土 / 陕西历史博物馆藏



▲图1-2-5 绳纹灰陶甗 / 龙山文化 / 河南郑州出土 / 新乡市博物馆藏



▲图1-2-6 舞蹈纹彩陶盆 / 新石器时代 / 青海大通出土 / 国家博物馆藏



▲图1-2-7 陶尊 / 新石器时代 / 襄汾陶寺遗址出土 / 临汾市博物馆藏



▲图1-2-8 鹤鱼石斧陶缸 / 新石器时代 / 河南汝州出土 / 国家博物馆藏

不同类型的陶器具有不同的功能。例如,鼎主要用来煮食物,在当时还没有发明灶的情况下,在钵下安装三足,直接放在火上加热,其较高的足有利于燃料充分燃烧,烧煮食物。

鬲的功用和形状与鼎相似,只是鬲的三足为空心袋状,既有利于扩大器体容量,也有利于增加容器底部受热面积,便于烧煮食物。

流行于黄河下游的大汶口文化和龙山文化阶段的鬻,形态独特,器体下部与鬲相似,而上部有突出的长流,被称为“冲天流”,与流口相对的另一侧,配有把手,便于握持。

当然,以上的功能区分是相对的。在当时较为有限且简陋的生活条件下,器物的实际使用并不是严格按照以上的分类加以区别的,而往往是“一器多用”。

### （三）陶器的成型工艺

手制法、模制法、轮制法是原始陶器最主要的三种成型方法。

#### 1. 手制法

手制法是使用最为普遍的一种方法，具体来说，可细分为泥条盘筑法、手捏法和泥片贴筑法。泥条盘筑法是较为常用的陶器成型方法；手捏法常用于小型陶器和陶器上附件的制作，产生自由随意的效果；泥片贴筑法使用较少。由于用手制法制作的陶器造型较为粗糙，不够规范，生产效率低，其主导地位逐渐被随之兴起的模制法所取代。

#### 2. 模制法

模制法就是借助模具使陶器成型的方法，即先设计制作一个实心的内模，然后在内模上施泥。后来，模制法只用于袋足器的成型加工，而器身的制作仍以手制方式进行。

#### 3. 轮制法

轮制法的出现在原始陶器的发展中具有里程碑意义。轮制法利用轮盘快速旋转所产生的惯性将泥料直接拉坯成型，因此，采用轮制法制作的陶器造型规整、挺拔，器壁薄厚均匀，与新石器早、中期的陶器造型风格形成鲜明的对照。黄河中下游的龙山文化和长江中下游的良渚文化等都采用了快轮拉坯成型的方法。

### （四）原始陶器与日常生活

器物是人类特定时期特定生活方式及其内涵的物化形式，早期陶器的演化反映了人类从采集、狩猎到定居的生活方式的演变历程。原始陶器的造型多为半剖状圆形球体，如早期的碗、盆、钵等。因此，有人认为，陶器最初的造型可能是受到自然界的果实、鸟卵等圆形物体的启发，或者是模仿而形成的，后来在此基础上不断地发展演变，从而分化出多种器型。从生产和使用的日常生活经验来看，圆形器的制作加工较为方便，更便于使用和清洗，而且圆形更具有视觉美感等，因此，从古至今，圆形一直是人们设计饮食器具的基本形制，并一直受到人们的喜爱。

随着制陶技术的不断进步，陶器种类日益丰富，陶器的结构、比例、尺度更趋于合理化。由在最初的制作过程中留下的篮纹、绳纹等加工印痕演化而成的装饰，逐渐从简朴向精美发展。到了新石器时代晚期，无论是基本的使用功能还是装饰均达到了较高的水平，代表了新石器时代设计造物的显著成就。除了大量形制规整的圆形和几何形器物，仿生形态的器物也是这一时期陶器中较具特色的一类，如仰韶文化的鹰形鼎、大汶口文化的黑陶猪形鬲、良渚文化的鸟形壶，这些都是探寻中国文明早期器物设计的重要窗口。

受当时生产力和居住条件的限制，席地而坐是这一时期人类基本的生活起居方式，这一特有的生活起居方式也影响到了陶器装饰和造型的特征。由于人们席地而坐，日常生活器物也是放在地面上来使用的，因此，无论陶器是何种造型和装饰，都以席地蹲或坐的人的视角来有选择、有重点地进行构思布局，使其装饰呈现在人们视线最为集中的位置。敞口浅腹的器物，纹饰重点分布在陶盆的内底、内壁和口沿部位，外壁则朴素无装饰。深腹的壶和罐，



纹饰重点分布在外壁口沿、肩以及折腹部以上的部位，折腹以下则朴素无装饰。陕西西安临潼姜寨仰韶文化遗址出土的人面鱼纹彩陶盆和河南陕县庙底沟仰韶文化遗址出土的彩陶盆（图 1-2-9）就是这种生活方式及其器物装饰特征的体现。

到了父系氏族社会阶段，在黄河和长江下游地区产生了黑陶、白陶、印纹陶等新的陶器类型，尤其以黑陶（图 1-2-10）最为精美。黑陶是在灰陶烧造技术的基础上产生的新品种。这一阶段，陶车被广泛地运用于陶器的制作，利用陶轮旋转所产生的离心力，将经过加工的泥料塑造成圆形器皿，其造型丰富多变，朴素的色彩中体现出独特的造型美感。采用这种方法制成的陶器，器壁薄厚均匀，器型灵秀、规整，结构匀称，尺度合宜，这种方法同时也极大地提高了生产效率，和原先的泥条盘筑成型的加工手法相比，实现了跨越式的进步。



▲ 图 1-2-9 彩陶盆 / 河南陕县庙底沟出土 / 国家博物馆藏



▲ 图 1-2-10 龙山黑陶 / 新石器时代 / 山东济南出土

### 三、玉器设计

玉也是人类认识、改造和利用自然材料的产物。在辽宁和内蒙古一带的红山文化遗址和太湖周边的良渚文化遗址都发现了新石器时代的玉器。玉硬度高，加工难度大，在当时的条件下制作玉器的困难可想而知。这些玉器的形态和尺度反映着先民们特有的生活方式和精神世界，它们的精神意义甚至大于物质材料本身的物理功能。

### 四、漆器设计

中国是世界上最早发现并使用天然漆的国家。在浙江余姚井头山遗址发现了距今 8000 年的新石器时代的漆器，这是迄今为止中国发现的最早的漆器。在浙江余姚河姆渡遗址也发现了木胎朱漆碗。可见这一时期人们对漆工艺的掌握程度已经很高了。