

目 录

CONTENTS

第一章 软装饰设计概述	1
第一节 软装饰设计概念	2
一、软装饰设计的相关概念.....	2
1. 装饰.....	2
2. 装修.....	3
3. 陈设.....	3
二、软装饰设计的内涵与外延.....	4
1. 软装饰设计的内涵.....	4
2. 软装饰设计的内涵.....	6
第二节 软装饰艺术的历史与发展	10
一、中国各历史时期的软装饰艺术.....	10
1. 夏、商、周时期的软装饰艺术.....	10
2. 春秋、战国时期的软装饰艺术.....	11
3. 秦、汉时期的软装饰艺术.....	13
4. 魏、晋、南北朝时期的软装饰艺术.....	15
5. 隋唐五代时期的软装饰艺术.....	16
6. 宋、辽、金、元时期的软装饰艺术.....	17
7. 明、清时期的软装饰艺术.....	19
二、西方各历史时期的软装饰艺术.....	21
1. 古希腊时期的软装饰艺术.....	21
2. 古罗马时期的软装饰艺术.....	22
3. 中世纪时期的软装饰艺术.....	23
4. 文艺复兴时期的软装饰艺术.....	25
5. 巴洛克时期的软装饰艺术.....	28
6. 洛可可时期的软装饰艺术.....	29
7. 乔治时期的软装饰艺术.....	30
8. 联邦时期的软装饰艺术.....	31
9. 维多利亚时期的软装饰艺术.....	32
10. 近现代时期的软装饰艺术.....	34

三、软装饰设计的发展趋势	34
1. 生态化趋势	35
2. 综合化趋势	35
3. 文脉化趋势	36
第三节 软装饰设计的功能	38
一、实用适用的功能	38
二、视觉审美的功能	40
三、空间组织的功能	42
四、满足精神的功能	44
第四节 软装饰设计的原则	47
一、人性化原则——强调以人为本	47
二、艺术化原则——强调个性品位	49
三、健康化原则——强调绿色环保	52
四、民族化原则——强调传承发展	54
五、创新性原则——强调与时俱进	57
第二章 代表作品解析	61
第一节 软装饰设计的程序	62
一、项目任务书	62
二、项目分析	62
三、概念设计	63
四、扩充设计	64
五、成果表达	66
六、设计实施	67
第二节 项目训练一——居住空间软装饰设计	69
一、课程概况	69
1. 训练目的	69
2. 训练重点	69
3. 学习难点	69
二、课程作业	69
1. 设计图解	69
2. 设计条件	70
3. 设计要求	70
4. 成果表达	70

目 录

CONTENTS

三、设计案例	70
1. 案例一——休斯敦 Moroccan 住宅软装饰设计	70
2. 案例二——好莱坞 Proper 公寓软装饰设计	77
3. 学生案例——作家公寓软装饰设计	82
四、知识点	86
1. 居室软装饰的风格表现	86
2. 居室软装饰的陈设搭配	90
3. 居室软装饰的色彩构成	94
4. 居室软装饰的照明配置	97
5. 居室软装饰的氛围营造	100
五、项目认知实践	104
1. 任务一：对住宅项目进行考察与测量	104
2. 任务二：相关案例的分析与考察资料的整理	104
3. 任务三：提出设计理念与绘制概念草图	104
4. 任务四：初步设计与效果表现	104
5. 任务五：向业主进行汇报与方案深化	104
6. 任务六：完成设计作品和文本制作	104
六、相关网站及信息链接	104
1. 设计案例的网站	104
2. 国内居室软装饰设计的相关网站	104
3. 国外居室软装饰设计的相关网站	105
第三节 项目训练二——公共空间软装饰设计	106
一、课程概况	106
1. 训练目的	106
2. 训练重点	106
3. 学习难点	106
二、课程作业	106
1. 设计图解	106
2. 设计条件	106
3. 设计要求	106
4. 成果表达	107
三、设计案例	107
1. 案例一——kelly 温泉度假酒店软装饰设计	107

2. 案例二——Thermalbaths Vitasol 健身会所软装饰设计	114
3. 学生案例——某地产展示中心软装饰设计	118
四、知识点	121
1. 公共空间软装饰的功能表达	121
2. 公共空间软装饰的陈设组织	126
3. 公共空间的软装饰灯光搭配	130
4. 公共空间软装饰的材料表现	134
5. 公共空间软装饰的气氛营造	138
五、项目认知实践	142
1. 任务一：对某品牌专卖店进行调研与测量	142
2. 任务二：对通过调研获得的资料进行分析和整理	142
3. 任务三：提出设计理念与绘制概念草图	142
4. 任务四：方案设计与效果表现	143
5. 任务五：与甲方进行方案汇报和修改	143
6. 任务六：完成设计作品和文本制作	143
六、相关网站及信息链接	143
1. 设计案例的网站	143
2. 国内公共空间软装设计的相关网站	143
3. 国外公共空间软装设计的相关网站	143
第四节 项目训练三——园林景观软装饰设计	144
一、课程概况	144
1. 训练目的	144
2. 训练重点	144
3. 学习难点	144
二、课程作业	144
1. 设计图解	144
2. 设计条件	144
3. 设计要求	145
4. 成果表达	145
三、设计案例	145
1. 案例一——玛丽亚别墅庭院软装饰设计	145
2. 案例二——亚特兰大里约购物中心庭院软装饰设计	152
3. 学生案例——社区会所庭院景观软装饰设计	158
四、知识点	163
1. 景观软装饰的功能表达	163
2. 景观软装饰的形式构成	166

目 录

CONTENTS

3. 景观软装饰的植物配置	171
4. 景观软装饰的人文关怀	174
5. 景观软装饰的趣味表现	177
五、项目认知实践	181
1. 任务一：分析与测量考察的景观场地	181
2. 任务二：收集和整理考察项目的背景资料	181
3. 任务三：提出设计理念与概念草图	181
4. 任务四：方案设计与效果表现	181
5. 任务五：与甲方进行方案汇报和修改	181
6. 任务六：完成设计作品和排版展示	181
六、相关网站及信息链接	181
1. 设计案例的网站	181
2. 国内园林景观软装设计的相关网站	181
3. 国外园林景观软装设计的相关网站	182

第三章 代表作品解析····· 185

第一节 美国软装饰设计大师思想及其代表作	186
一、Kelly Wearstler——情调主义装饰大师	186
二、Peter Marino——为奢侈品牌赋予尊贵气质	189
三、Jamie Drake——色彩之王	191
四、Mario Buatta——印花主题的表现大师	193
五、Thom Filicia——简约北美风情的践行者	196
六、Babara barry——女性色彩的诠释	199
第二节 中国软装饰设计大师思想及其代表作	201
一、梁志天——现代东方美学艺术家	201
二、邱德光——新装饰主义大师	204
三、高文安——香港室内设计之父	207
四、黄志达——闲逸洒脱的生活家	208
五、郑中——现代与传统融合中的“透视者”	211
六、梁景华——简约而不简单的倡导者	213
七、登琨艳——营造中国意象的空间美学游戏	216

第三节 其他软装饰设计大师思想及其代表作·····	219
一、Jean-Louis Deniot——高级灰的法式腔调·····	219
二、Philippe Starck——“情感式行销”设计大师·····	221
三、Andree Putman——在简约中创造奢华·····	223
四、Kelly hoppen——细腻、朴实地打造“人情味”·····	225
五、Jean Miche Gathy——东方情结的传递者·····	227
六、Yabu Pushelberg——用线条打造空间·····	230
七、Jaya Ibrahim——东西方设计文化的融合家·····	236
八、David Flack ——温暖优雅的男性气质·····	235
参考文献·····	240



第一章 软装饰设计概述

第一节 软装饰设计概念解析

第二节 软装饰艺术历史与发展

第三节 软装饰设计的功能

第四节 软装饰设计的原则

本章概述：

软装饰在环境设计中的地位举足轻重，对于整个室内外的环境艺术和氛围的营造起着决定性的作用。本章主要阐释软装饰设计概念与基础，包括对其内涵与外延的解析，分析软装饰设计的历史与发展，探讨软装饰在环境设计中的主要功能，并提出建设性的设计原则。

学习目标：

学习本章，要掌握装饰、装修、陈设等相近概念，以及它们与软装饰的联系和区别。掌握不同历史时期软装饰艺术的风格和流派、代表人物的设计思想及作品。掌握软装饰设计的基本原则，并能在实践中应用。

第一节 软装饰设计概念

软装饰设计作为一个新兴产业，代表着时代的进步，提高了人们对环境质量的要求。在掌握软装饰设计方法之前有必要阐述清楚其相关概念，以利于更清晰地了解软装饰设计的内涵、特征及构成。

一、软装饰设计的相关概念

1. 装饰

“装饰”一词来自拉丁语“*décor*”，意思是“合适于某一个时代、某一地方或某一情景的特征”，或指“得体或体面的特征”，也就是说是一种“必备的和方便生活的特征”。装饰是人类最古老的艺术行为之一，人的精神需求和审美需求推动了装饰的发展（图 1-1-1）。作为人类文明进程中的产物，装饰行为标志着一种进步与成熟，日益成为生活中不可缺少的一个重要内容，已渗透到社会行为的方方面面。它包括对人所处生活环境、使用器物的装饰；庆典、娱乐、纪念等活动有关的装饰行为，装饰性、适应性、工艺性是其重要特征。关于环境装饰，在中国有着悠久的历史，远在石器时代，先人们就已经开始在自己的穴居、巢居空间进行有目的营造，甚至进行简单的装饰活动。在原始社会的空间装饰中，虽然出现了一些装饰图案和意象画，

但很少是作为纯粹的装饰，大多带有宗教、迷信或巫术的含义。经历数千年发展，明清时代的环境装饰已经发展到相当精细和华丽的程度，达到了封建社会装饰艺术的顶峰。到了近现代，随着科学技术的发展，空间环境装饰的形式和内容更加丰富多彩，特别是西方设计风格的传入，使人们对于空间装饰形态，有了更多的选择（图 1-1-2）。现代意义上的装饰，是对生活用品或生活环境进行艺术加工的手法。英国设计史学家乔治·塞维奇认为，装饰设计是“建筑内部固定的表面装饰和可移动的布置所共同创造的整体结果”。装饰必须与所装饰的客体有机地结合，成为统一、和谐的整体，以便丰富艺术形象，增加艺术表现力，加强审美效果，并提高其功能、经济价值和社会效益。



图 1-1-1 东汉画像石 / 选自《中国建筑史》



图 1-1-2 抽象风格的地面软装饰 / 作者自摄

2. 装修

“装修”又称装潢，是 20 世纪 80 年代末在中国诞生的概念。它是指在室内空间的一定区域和范围内进行的，包括水电施工、墙体、地板、天花板等所实现的，依据一定设计理念和美观规律形成的一整套施工和设计方案。因此，人们在表述装修时，常常在词前加上“硬”字，以体现它的物理性能。尤其是家居装修作为时下流行的提升生活品质的理念，可以当作衡量人们幸福指数的一大标志。小到家具摆放和门的朝向，大到房间配饰和灯具的定制处理，都是装修过程的体现（图 1-1-3）。

装修和装饰不同，装饰是对生活用品或生活环境进行艺术加工的手法，能加强审美效果，并提高其功能、经济价值和社会效益。装修与客体的功能紧密结合，适应制作工艺，发挥物质材料的性能，并具有良好的艺术效果。设计师要基于一定的设计理念并依据一定的审美规则给出一套施工和设计方案，房间的配饰、灯具的定制、家具的摆放、门的朝向都在室内装修的范围内（图 1-1-4）。室内装修要达到的目的是：第一，对土建工程进行细节上的完善，弥补之前设计中的不足，并以方便居住生活为原则，对空间进行合理的分布、对环境进行合理的设计与安排；第二，根据审美的一般要求，给家居环境增添一定的美观性和舒适性。第三，要能够根据家居使用者的要求，设计出与家庭结构，以及家庭成员的身份、阅历相符的装饰风格，突出个性。



图 1-1-3 书房装修效果图 /Blaze Makoid/ 英国 /2012 年



图 1-1-4 现代风格装修效果图 / 昊然设计 / 中国 /2016 年

3. 陈设

在我国，“陈设”一词最早起源于《后汉书·阳球传》：“权门闻之，莫不屏气，诸奢饰之物，皆各缄滕，不敢陈设。”陈设可理解为陈列品、摆设品，也可理解为对物品的陈列、摆设及布置。传统“陈设”的定义是，除了围护空间的建筑界面以及建筑构件、设备等之外，一切可移动、可陈列、可影响和改善室内空间视觉效果和精神文化氛围的物品。但如今从广义上讲，陈设是指具有美化或强化环境视觉效果以及具有观赏价值或文化意义的物品（图 1-1-5）。



图 1-1-5 某餐厅室内陈设 / 作者自摄



图 1-1-6 装饰性陈设 / 迪东设计 / 中国 / 2016 年

陈设分为功能性陈设和装饰性陈设两类。功能性陈设也可称为“实用性陈设”，这类陈设物品具有实用性，可以满足室内使用功能，如家具、容器等。实用性陈设物品的存在，客观上美化了室内环境，丰富了室内空间层次，调节了空间节奏，创造了一种合理、舒适、优美的生活环境，极大地满足了人们使用的要求。装饰性陈设是以观赏为主要目的，陈设品本身也有使用价值，但更重要的是其具

备艺术性和观赏性，如字画、陶艺等展示品。这类陈设物品本身没有实用价值，纯粹是供欣赏的摆设物（图 1-1-6）。其大多具有浓厚的艺术趣味、强烈的装饰效果，旨在陶冶情操，增加人文气氛，提供赏心悦目的空间环境，或是富于深刻的精神意义和特殊的纪念价值。

陈设设计主要服务于室内空间，它根据功能属性、环境特征、审美情趣、文化内涵等因素，将可移动的物品按照形式美的规律进行设计摆放，以提升室内空间的审美价值，强化室内空间的风格特征，增加室内空间的人文气息，最终达到营造富有特点的室内场所精神的目的。

二、软装饰设计的内涵与外延

1. 软装饰设计的内涵

“内涵”是指一个思维对象本质特有属性的总和。软装饰作为空间环境装饰的一个重要组成部分，以其独特的优势获得越来越多人的重视（图 1-1-7）。最初，软装饰只是单纯的表面意义上的“软”，是相对于物质表面的“硬”而言的，只包括织物类饰品。如今，软装饰中的“软”，是对于装饰这个动作性质、意义的定义。相对于硬装修而言，软装饰设计具体、通俗的解释是：在环境设计的过程中，设计者根据空间环境的特点、功能需求、审美需要、使用对象要求、工艺特点等要素，利用环境可移动物品塑造搭配和谐、舒适、高艺术氛围、高品位的理想环境，给予人美的享受和熏陶。其明确地把创造满足人们物质和精神生活需要的软装饰环境作为其设计的主要目的，一切围绕为人的生活生产活动创造美好的环境。因此，软装饰设计是环境设计的一个子系统，是环境空间的有机组成部分。不过，尽管软装饰设计只是一个子系统，但它能够表达完整的概念，虽然它在环境空间中所占的比重不多，但却必须与整体环境相统一，否则会破坏环境空间的一致性。所以，在构思时要纵观全局，局部深入，在方寸之间，在空间与空间的衔接上，创造出具有审美意义的个性化软装饰空间（图 1-1-8）。



图 1-1-7 墙面软装饰设计 / 奥迅设计 / 中国 / 2016 年



图 1-1-9 室内软装饰 / 选自马蹄室内设计网



图 1-1-8 整体环境下的软装饰效果 / 选自马蹄室内设计网



图 1-1-10 日式装饰小品 / 作者自摄

在环境设计中，就室内领域而言，地板、顶棚、墙面、瓷砖、门窗等在完成安装之后，都不能轻易地移动、改造；而床上用品、照明设施、窗帘以及各种艺术陈设品等，方便移动、更换，易于清洁，其属于软装饰（图 1-1-9）。在室外环境中，如园林景观中，园路铺装、园林构筑物、喷水池等需要提前建设完成，不能随意改动、重建；而各种可装配的和可移动的，供休息、装饰、照明、展示，以及供园林管理及方便游人之用的装饰设施，如园林桌椅、饮水泉、洗手池、公用电话亭、时钟塔、花钵、照明灯具等艺术装饰品，属于园林景观的软装饰（图 1-1-10、图 1-1-11）。



图 1-1-11 庭院桌椅 / 选自马蹄室内设计网



图 1-1-12 三潭印月 / 百度网



图 1-1-13 软装饰可以节约成本 / 选自马蹄室内设计网

综上，软装饰设计作为环境设计的子系统，作用与意义显而易见。第一，其首要作用是装饰和美化空间。软装饰设计是在室内外环境的基础建设完成之后，设计师通过对软装饰品的设计、选择、排列、组合、摆放，来调节和增强整体空间氛围，它在氛围的营造、空间的柔化、色彩环境的调节以及空间层次的加强或划分等方面有着相当重要的作用。

第二，软装饰设计是艺术的，其是活动的艺术，是一种设计语言，艺术品装饰更是如此。艺术品装饰也是隐喻的载体、文化历史的暗示，尤其是有历史根源的文物、遗迹，这类艺术品具有明确的地域文化及历史含义，有可能代表着一种时代理念、一种风格、一种生活方式等。这些艺术品本身具有审美价值，由于其色彩、质感、肌理、尺度、造型的特点，通过软装饰设计的方式方法，能够引领整体环境的艺术属性和特征。从这种意义上来说，软装饰设计是指在整个环境设计的整体构思下，为了满足人们的精神需求，对艺术品做进一步深入具体的设计，表现出具有可观赏性和文化价值的装饰氛围。这种设计要表达出文化层次，并对整体的空间增添艺术效果，这些艺术品通过软装饰的方式，在环境美化中起到重要作用。例如，杭州西湖十景之一的“三潭印月”就是以传统的水庭石灯的小品进行空间形式美的加工，之后又加营建，筑曲桥、堂轩，沿内湖环植木芙蓉，大大提高了园林艺术价值，成为中国传统园林的经典之作（图 1-1-12）。由此可见，运用软装饰设计的手段能够提高整体环境的观赏价

值，满足人们的审美要求，给人以艺术的享受和美感。

此外，从人的角度来说，软装饰可以根据空间环境的面积与建筑格局，根据使用者的艺术审美、生活方式和经济基础，对空间环境提出综合性的装饰设计规划，从而体现出空间的特殊品味与个性特色。同时，当人们长期待在一成不变的空间环境中时，往往会产生倦怠感，希望创造出一些新鲜感。那么，如果要换掉原有的基础设施等，工程浩大又浪费金钱。相反，作为可以移动的软装饰品，将布艺、陈设品、照明设施、绿化等进行重新组合或者变换，就能重塑空间环境，无

论从视觉与触觉上都给人一种焕然一新的感觉，同时这种工程量也不算大，花费也能减少（图 1-1-13）。

2. 软装饰设计的外延

“外延”是指一个思维对象的数量或者范围。随着环境设计理论不断发展，从而赋予了软装饰更丰富的内容。

软装饰涵盖了室内外环境所有非固定或可装配的装饰物品，包含织物、室内外家具、陈设小品布置及形态设计、色彩设计、灯光设计、绿化布置等诸多内容，也是影响物质环境与精神环境的主要因素（图 1-1-14）。软装饰具有三方面的特性。第一，可移动性或可装配性。可移动性是区分软装饰和硬装饰的重要标志之一，也是软装饰最明显的特点。这一特点导致软装饰设计的灵活多样性，同时也成



图 1-14 影响精神环境的软装饰 /Blaze Makoid/ 英国 /2012 年



图 1-1-15 JAYA 酒店软装饰 / 选自马蹄室内设计网



图 1-1-16 北欧风格软装饰设计 /Blaze Makoid/ 英国 /2012 年

为软装设计的最大优势，因为它更方便了设计随着时间或者理念的变化而更新换代的便捷性。第二，软装饰空间的多维性。不论空间环境的大小、性质如何，只要对空间的设计有丰富的需求就少不了软装饰设计，因此软装饰环境具有非常强的多维性，如不同类型的家居空间、酒店空间（图 1-1-15）、主题酒吧空间、景观园林、展示中心等。第三，复杂多样性。软装饰的复杂多样性体现在很多方面，它是由多维装饰空间的自然属性所导致。比如，热带地区室内的软装饰多色彩鲜明且空间通透，因为当地的人们要通过大量植物及鲜明的色彩显示环境的热辣及民族的豪放；而寒带地区如北欧国家的室内装饰物多颜色偏暖，或多使用自然材质，以此来弥补对温暖的心理需求（图 1-1-16）。除此之外，不同的材质、造型、色彩等都会导致软装饰的多样性，且随着社会的发展、设计的提高，软装饰的类型及品种定会更丰富多彩。具体到软装饰元素表现的不同作用形式，可将其分为以下四大类型。

(1) 纯观赏性的软装饰。如艺术品、工艺品、纪念品、观赏性动、植物等。纯观赏性的软装饰仅作为观赏用，不具备使用功能，它们或具有明显的装饰效果，或具有浓厚的艺术特质，或具有文化和历史的人文气息。



图 1-1-17 具有教育作用的树牌 / 作者自摄

(2) 实用性与观赏性为一体的软装饰（图 1-1-17）。如家具、家电、灯具、器皿、织物、书籍、运动器材等。这类物品凡具有审美价值或文化意义的都可以在环境中起到陈设的功能，因此也可视为陈设品。

(3) 因时空改变而丧失功能作用的软装饰。它是指那些原先仅有使用功能的物品，但随着时间的推移或位置的改变，这些物品的使用功能已丧失，同时它们的审美和文化的价值得到了升值，因此而成为珍贵的软装饰素材。如古代的器皿、服饰；移位的建筑构件；置于展示陈列背景下的生活用品；甚至异国他乡普通物品等都可成为极有文化意义的软装饰。

第一节 软装饰设计概念解析

(4) 原先无审美功能的, 经过放大、变形、解体、重组等形态处理后成为软装饰元素的物品。这类物品可分两种: 一种是原先仅有使用功能的物品, 它们按照形式美的法则进行组织构成富有美感的装饰图案。另一种是那些既无观赏价值, 又无使用功能的物品, 经过艺术加工、组合、布置后, 就可以成为具有审美价值和原创性、展示性的软装饰, 如抽象艺术(图 1-1-18)、波普艺术和装置艺术等, 都极具软装饰功能。

软装饰设计根据功能属性、环境特征、审美情趣、文化内涵等因素, 将软装饰素材按照形式美的规律进行设计摆放, 以提升环境的审美价值, 强化空间的风格特征, 增加其人文气质, 最终达到营造富有特点的场所精神的目的。软装饰设计包含对内容、形状、尺度、色彩、肌理等因素的选择和安排, 并运用形式美的法则将这些软装饰元素恰当地布置在空间环境中。软装饰设计可以利用平面、立体和空间构成, 以及透视、错视、光影、反射和色彩变

化等原理和物质手段, 将空间重新划分和组合, 添加层次, 使环境大而不空、小而不塞, 创造出独特的格调和环境。因此, 软装饰设计是环境设计的延续和再创造, 同时是环境设计后期工作的主体。

当下, 根据室内外使用功能的不同, 软装饰设计可大体分为居住空间软装饰设计、公共空间软装饰设计与园林景观软装饰设计三类。居住空间软装饰设计主要是根据居住者的自身条件及精神需求, 为家庭营造出温馨的室内环境(图 1-1-19)。公共空间软装饰设计是指除了住宅以外的所有建筑物的室内空间, 根据环境及使用性质的不同, 创造出独特的空间氛围(图 1-1-20)。园林景观软装饰设计主要面向的是室外环境, 旨在为户外塑造一个生动活泼、引人入胜的景观效果(图 1-1-21)。但无论是那一类的软装饰设计都是自然环境的组成部分, 因此, 居住空间、公共空间、园林景观和软装饰就形成了不可分割的完整系统, 都是为人们提供舒适、安全、休闲、愉快的城市生活环境。



图 1-1-18 德国伍伯塔尔街头的抽象艺术 / 作者自摄



图 1-1-19 温馨的室内环境 /Blaze Makoid/ 英国 /2012 年



图 1-1-20 JAYA 酒店茶室软装饰 / 选自马蹄室内设计网



图 1-1-21 园林软装饰 / 迪东设计 / 中国 /2016 年



第二章 软装饰设计程序与实训

第一节 软装饰设计的程序

第二节 项目训练一 —— 居住空间软装饰设计

第三节 项目训练二 —— 公共空间软装饰设计

第四节 项目训练三 —— 园林景观软装饰设计

本章概述：

软装饰设计的过程是感性思维和理性思维相结合的过程。方案构思需要感性的认知，方案设计要有理性的思考，方案实施必须符合设计场所的需求，因此软装饰设计必须强调实践性。现代软装饰设计的目的就是将设计师的理念传达给观赏者，满足大众行为心理及生理的需求，它包括现场勘查、理念产生、方案构思、图纸表达、方案实施等一系列过程，不同的设计类型会因为服务对象的不同而有所差别。

学习目标：

本章是教材的核心部分，在讲解软装饰设计程序的基础上，提高学生的设计实训能力，通过案例分析、实训作业等使学生掌握软装饰设计的基本流程、不同空间类型软装饰设计的设计要点，强化学生软装饰设计的实践能力。

▶▶ 第一节 软装饰设计的程序

本节内容首先介绍一般情况下的软装饰设计程序，具体分为六个阶段：项目任务书、项目分析、概念设计、扩充设计、成果表达和设计实施。

▶▶ 一、项目任务书

目前在我国，设计行业任务主要有委托设计和招标设计两种形式，软装饰行业也不例外。但无论哪种形式，委托方（或招标方）都要提供设计项目任务书。在接到软装饰设计项目任务后，设计师首先要仔细解读任务，做好设计准备工作，才能进行创意构思、形式设计，最后进行设计成果的表达。

对任务书的解读一般要明确以下几个内容：项目概况、设计依据、设计成果要求（总体要求、设计图版展示要求和文本说明要求等）、日程安排、劳务费用等内容。在项目任务书阶段，设计人员应该充分了解委托方的具体要求，有哪些具体想法，以及设计的造价要求和时间期限等内容。这些内容往往是整个软装饰设计的根本依据，从中可以确定哪些值得深入细致地调查和分析，哪些只要做一般的了解。在任务书阶段很少用到图面，常用以文字说明为主的文件。

▶▶ 二、项目分析

明确了任务书的各项内容之后，为更加明晰设计任务，顺利开展下一步的设计工作，就应该着手进行项目调研，到现场拍摄照片，对场地环境进行观察，收集与设计有关的资料，补充并完善任务书和设计委托方提供资料不完整的内容，对整个项目现状进行综合分析（图 2-1-1）。收集来的资料和分析的结果应尽量用图面、表格或图解的方式表示。



图 2-1-1 施工现场调研 / 作者自摄

项目分析的内容要依据设计类型进行多层次、

多角度的综合分析。一方面是隐性层面的分析,包括设计对象的品牌文化、销售定位、资金投入等一系列的项目背景资料。另一方面是显性层面的分析,设计师要对项目区位、现实空间尺度、空间设计风格、设施设备情况等有准确的认识和分析,并对装修设计方面现状存在的问题有准确的了解,为下一步软装设计做好准备。如果是室外的设计项目,如私家庭院、商业街、公园景观等类型的软装设计,设计师还要分析场地所在位置的自然要素(气温、降水、竖向高差、水文、生态物种等);分析场地周边环境条件(周边的用地性质,其他相同项目的分布及服务半径、人群行为活动、道路交通条件等);分析场地所处区域的社会人文要素(历史信息、传说典故、名胜古迹、民风民俗)等内容。通过对软装功能、技术、审美要求的分析,明确是实用为主还是观赏为主,是主景还是组景,是永久性还是临时性等问题,可大致确定软装的设计方向,在设计师心中将慢慢形成与空间环境尽量协调的软装基本轮廓。

获取相关分析资料的途径应尽量广泛,包括甲方提供、现场踏勘、问卷调查、资料查阅等方式,并对资料进行去伪存真、去粗存精的加工处理,从而获取对创意构思和形式设计的有效信息。设计分析一般通过文字汇总、草图绘制、影像拍摄、现场录音的形式分层次、分类别进行分析,主要是发现建成或待建成项目的现状对软装设计的限制因素,为下一阶段的构思和方案设计奠定基础。

▶▶ 三、概念设计

“概念”是设计构思过程的难点,是对软装设计更高层次的要求,往往能体现软装的文化内涵、地域时代特色。好的概念使软装设计不落俗套,可更好地加深空间意境,提高环境品位。我国绘画艺术向来讲究“胸有成竹”,而传统园林艺术也强调“造园之始,意在笔先”,说明无论是二维平面的书画创作,还是三维空间的装饰设计及建造都要先有构思创意,这对软装设计同样适用。好的创意有利于软装成为室内外环境的有机组成部

分,甚至点睛之笔。这一阶段是设计者针对设计所产生的诸多感性思维进行归纳与精炼所产生的思维总结,因此在设计前期,设计者必须对将要进行设计的方案做出周密的调查与策划,分析客户的具体要求及方案意图,以及整个方案的目的意图、项目特色、文化内涵等,再加之设计师独有的思维素质,产生一连串的设计想法,才能在诸多的想法与构思上提炼出最准确的设计概念。

从专业角度说,方案的概念设计也称方案初步设计,是最终设计成果的前身,相当于一幅图的草图,就是在综合考虑任务书所要求的内容和项目背景及设计条件的基础上,对该项目进行主题设计定位,提出一些方案构思和设想,进而提出软装设计方案的系列过程。软装的概念构思是一个连续酝酿的过程,其实在前一阶段对设计任务的解读中就已经开始了,没有最终定稿的设计可统称为概念(初步)设计。当项目规模较大及所安排的内容较多时,就应该在进行方案设计前先做出整个软装设计流程的规划或布置,保证功能合理,尽量利用场地条件,使诸项内容各得其所,然后再分区分块进行各局部区域或重点部位的方案设计。若范围较小,功能要求不复杂,则可以直接进行方案概念设计。根据方案发展的情况,概念设计阶段又分为方案的构思、方案的选择与确定、方案的完成三部分。主要步骤有:整理分析资料—找到设计主题—依据主题进行构思—确定用途设计模式—罗列出多种软装元素—设计出多种元素组合方式—选出最合适的一种设计模式。该阶段的工作要结合现场环境条件及视觉构图确定各种使用区域的位置关系,具体内容主要包括进行功能分区、元素构成、色彩定位、素材汇总等(图 2-1-2、图 2-1-3)。



图 2-1-2 软装饰元素构成分析 / 李鹏设计 / 中国 / 2010 年



图 2-1-4 家具元素表现 / 李鹏设计 / 中国 / 2010 年



图 2-1-3 软装饰素材汇总分析 / 李鹏设计 / 中国 / 2010 年

简而言之，软装饰概念设计即是利用设计概念并以其为主线贯穿全部设计过程的设计方法。概念设计是完整而全面的设计过程，它通过设计概念将设计者繁复的感性和瞬间思维上升到统一的理性思维从而完成整个设计（图 2-1-4、图 2-1-5）。



图 2-1-5 陈设元素表现 / 李鹏设计 / 中国 / 2010 年

► 四、扩充设计

经过概念设计，设计师脑海里开始逐渐形成比较成熟的设计方案，进入扩充设计阶段，也可称为扩大性初步设计阶段，这是对方案概念设计进行细化的一个过程。

扩充设计是在方案初步设计基础上的进一步设计，但设计深度还未达到施工图的要求。软装饰从概念构思到付诸实施成为空间环境的一部分，需要通过一定的形式表现出来。软装饰的形式设计就是

将各形式要素按一定规律组织起来(图 2-1-6)。这里的形式要素是指软装饰元素的造型、材料、色彩、质感、肌理、光影等;这里的规律既涉及科学,如“人体工程学”“环境心理学”等,又遵循一定的形式美法则,如“多样与统一”“整齐与参差”“对比与和谐”“对称与均衡”“比例与尺度”“节奏与韵律”等。除了软装饰形式要素的造型、色彩、材料(包括材料表现出的形态、光泽、色彩、质感等),现代软装装饰设计中还可考虑光影、声响等其他元素的运用。总之,扩充设计阶段是设计师运用专业知识将“设计意念”转化为“设计语言”的过程(图 2-1-7、图 2-1-8)。



图 2-1-6 软装饰元素组织方案 / 沙沛设计 / 中国 / 2002 年



图 2-1-7 平面布置图 / 几何空间设计 / 中国 / 2015 年

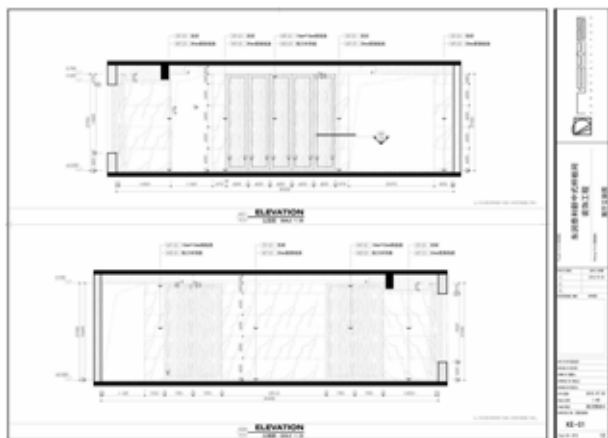


图 2-1-8 立面设计图 / 几何空间设计 / 中国 / 2015 年

方案扩充设计任务完成后,经过委托方的评审和沟通,对方案扩充设计的内容进行反复修改完善,同时注重细节推敲,使扩充阶段的方案图纸应该具备可以使用该图纸进行施工图设计的要求。一些比较重要的项目,会在这一阶段召开扩充设计评审会。会上,专家们会比较集中而有针对性地提出相关问题。设计负责人需要充分说明设计理由,争取得到专家评委们的理解。在评审会上,如条件允许,设计方应尽可能运用多媒体电脑技术进行讲解,这样能使整个方案的设计理念和精细的局部设计效果完美结合,使设计方案更具有形象性和表现力。一般情况下,评审会后,总体设计思路和具体设计内容都能顺利通过评审,这就为成果表达打下了良好的基础。总的来说,扩充设计越详细,后续设计工作越省力(图 2-1-9)。



图 2-1-9 最终整体表现图 / 陈鹤设计 / 中国 / 2015 年

► 五、成果表达

软装饰设计的成果表达阶段，是设计师经过对软装饰设计任务的分析解读，从而构思创意，进行设计，并最终形成设计成果提交给甲方。这一阶段也可以理解为其他设计门类的施工图设计阶段，只是在涉及内容及表达方式上有所差别，它是将设计与设计实施连接起来的环节。根据项目特征、进展阶段和甲方要求不同，结合各设计环节的要求分别制作出能具体、准确地指导施工的各种成果，主要包括图纸、文字、模型、动画等。

图纸的制作有手绘、机绘和二者结合的方式。手绘可运用针管笔、马克笔、彩铅、尺规等绘图工具进行平面图、立面图、效果图及其他分析图的绘制。其特点是具有较强的艺术表现力。特别是方案初期阶段，手绘草图更方便快捷，便于及时与甲方的沟通(图 2-1-10、图 2-1-11)。机绘是在电脑上运用各种绘图软件(如 AutoCAD、PhotoShop、3DMax、SketchUp 等)进行辅助设计和表现。电脑绘图特别是对一些矢量软件的运用使得软装饰设计的各类图纸的后期制作更加精确、逼真。手绘与机绘结合的表现方式则兼有二者的优势。



图 2-1-10 某卫生间细部表现图 / 李鹏设计 / 中国 / 2010 年



图 2-1-11 某客厅细部表现图 / 李鹏设计 / 中国 / 2010 年

图文并茂是设计成果最常见的表达方式。文字说明首先要求语言规范准确，字词句不应产生歧义误解；其次要求语言条理清晰、简明扼要，避免逻辑混乱、冗长堆砌。好的文字说明是对图纸的必要补充，使图文相互支撑、相互辉映。通过文字，设计师可以对设计背景、设计构思创意、设计特点等设计理念进行准确无误、言简意赅的阐述。

除了图纸文字，设计成果的表达还可采用模型、动画等方式。通过手绘或机绘的方式虽然可在图纸上绘制效果图，但空间中的实体模型比二维的图纸更为直观，如一些软装饰的模型小样等。动画则可以在三维空间的基础上加上时间变化，以图像、文字、声音相结合的方式更好地展现设计成果。

上述不同类型的设计成果应清楚、准确地表明各项设计内容的尺寸、位置、形状、材料、种类、数量、色彩等。一套完整的设计成果包括：各类图表及文字说明、元素分析图(风格、色彩、材料等)、平面布置图、主要装饰立面图、总体软装饰效果图、

局部软装饰效果图若干、软装饰元素组织图、节点大样图、软装饰元素意向图等(图 2-1-12、图 2-1-13)。设计成果(施工图)具有图纸齐全、表达准确、要求具体的特点,是进行设计实施、编制工程预算和设计实施的依据,也是进行技术管理的重要技术文件。



图 2-1-12 电脑效果图 1 / 唐建筑设计 / 中国 / 2016 年



图 2-1-13 电脑效果图 2 / 唐建筑设计 / 中国 / 2016 年

六、设计实施

软装饰设计实施阶段是整个设计流程的最后一部分,也是最为关键的一个阶段。在这一阶段,设计师必须能够协调好各工种工作人员之间的关系,还要熟悉各种软装饰材料特性,争取将自己的设计意图通过工作人员的装配、摆放及施工完美地展现在业主面前,达到预期的设计效果。设计实施期间需按图纸要求核对实施状况,有时还需根据现场实况提出对图纸的局部修改或补充。

首先,设计师要协助客户按照设计方案中的列表逐一确认配饰产品,包括品牌、材质、色彩、尺寸等。对一些定制产品,设计师需要先带客户进行样品确定,并向厂家索要产品图纸并配在方案中。然后,按照设计方案的排序进行配饰产品的采购与定制(图 2-1-14)。一般情况下,软装饰项目中要先确定并采购家具(30~45 天)其次是布艺和织物材料(10 天),其他需要定制的软装配饰也要考虑生产时间。此外,在软装配饰品即将出厂或送到现场时,设计师要再次对现场空间进行复尺,已经确定的家具和布艺等的尺寸,要在现场进行核定。这是产品进场的最后一关,如有问题尚可调整。此外,在工程装配前,设计人员还应与装配人员进行深入沟通,进行图纸交底,详细表达出自己的设计意图并且就图纸的技术问题与工人展开交流。在装配前就解决其中的疑问,以此达到更好的装配效果。

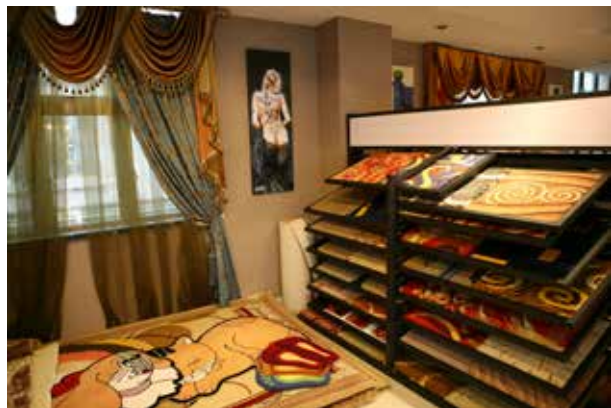


图 2-1-14 配饰产品的采购现场 / 作者自摄

第一节 软装饰设计的程序

在整个设计实施期间，需要设计师到现场指导，按图纸的要求核对工人装配的情况，有时还要根据装配现场对图纸提出补充或局部修改建议，以尽快解决现场遇到的各种问题，特别是对工人装配工艺的指导。一般会按照软装家具—布艺—画品—绿植—饰品等的顺序进行安装摆放。此外，作为合格的软装饰设计师，现场实际应变能力同样重要，有时要根据实际情况灵活处理设计变更（业主变更、现场情况变更等），对突发状况能够做到及时应对，保证整体的装配质量和工期（图 2-1-15）。



图 2-1-15 卧室软装饰改造前后对比 / 选自 CCTV《交换空间》

在现场装配结束时，设计师会同业主及监理单位进行工程质检和验收。如发现装配不到位的地方，应及时返工或修补，为业主做出详尽说明。作为一名成功的软装饰设计师，要具备综合性的设计经验，对于各项实施工艺要有全面的认知。此外，一些奇特的设计造型处理方面对于施工人员也是一个考验，需要工人们认真对待，精雕细琢。所以，在此过程，更加需要设计师与工人的良好沟通与协商，这样才能打造出一件优秀的设计作品（图 2-1-16）。



图 2-1-16 软装饰实施效果 / 唐建设计 / 中国 / 2016 年